



ДОНЭКСПЕРТИЗА



DONEXPERTIZA



Сертифицировано  
Русским  
Регистром



Экспертное учреждение "Донэкспертиза"  
Союза "Торгово-промышленная палата Ростовской области"  
Аккредитована в системе "ТПП ЭКСПЕРТ" ТПП России  
344022, г. Ростов-на-Дону, пр. Кировский, 40А, оф. 801  
[www.donexpertiza.ru](http://www.donexpertiza.ru), Тел. (863) 268-76-39, Факс: (863) 263-16-41  
e-mail: [donexpert@aanet.ru](mailto:donexpert@aanet.ru)



Certified by  
Russian Register

## ПАСПОРТ ДОСТУПНОСТИ ОБЪЕКТА СОЦИАЛЬНОЙ ИНФРАСТРУКТУРЫ (ОСИ) № 1

Государственное бюджетное учреждение Ростовской  
области «СПОРТИВНАЯ ШКОЛА ОЛИМПИЙСКОГО  
РЕЗЕРВА №19 им Б.КАБАРГИНА»  
(ГБУ РО «СШОР №19»)

Россия, 344004, Ростовская обл., г. Ростов-на-Дону,  
пр. Стачки, 28

00023643

г. Ростов-на-Дону  
2020



«УТВЕРЖДАЮ»

Директор ГБУ РО

«СШОР №19»

В.В. Шматко

2020 г.

## ПАСПОРТ ДОСТУПНОСТИ объекта социальной инфраструктуры (ОСИ) № 1

### 1. Общие сведения об объекте

- 1.1. Наименование (вид) объекта: Государственное бюджетное учреждение Российской области «Спортивная школа олимпийского резерва № 19 им. Б. Кабаргина» (ГБУ РО «СШОР № 19»)
- 1.2. Адрес объекта: Россия, 344004, Ростовская обл., г. Ростов-на-Дону, пр. Стачки, 28
- 1.3. Сведения о размещении объекта:
- отдельно стоящее здание на 4 этажах, площадью 2576,2 кв.м
  - наличие прилегающего земельного участка (да, нет) - кв.м
- 1.4. Год постройки здания 2018г., последнего капитального ремонта – нет,
- 1.5. Дата предстоящих плановых ремонтных работ: нет, капитального – нет.
- 1.6. Название организации (учреждения), (полное юридическое наименование – согласно Уставу, краткое наименование) Государственное бюджетное учреждение Ростовской области «СПОРТИВНАЯ ШКОЛА ОЛИМПИЙСКОГО РЕЗЕРВА №19 им Б.КАБАРГИНА» (ГБУ РО «СШОР №19»)
- 1.7. Юридический адрес организации (учреждения): Россия, 344004, Ростовская обл., г. Ростов-на-Дону, пр. Стачки, 28
- 1.8. Основание для пользования объектом (оперативное управление, аренда, собственность): оперативное управление
- 1.9. Форма собственности (государственная, негосударственная): государственная
- 1.10. Территориальная принадлежность (федеральная, региональная, муниципальная): региональная
- 1.11. Вышестоящая организация (наименование): Министерство по физической культуре и спорту Ростовской области
- 1.12. Адрес вышестоящей организации, другие координаты: Россия, Ростовская обл., 344082, г. Ростов-на-Дону, ул.

## **2. Характеристика деятельности организации на объекте**

2.1 Сфера деятельности (здравоохранение, образование, социальная защита, физическая культура и спорт, культура, связь и информация, транспорт, жилой фонд, потребительский рынок и сфера услуг, другое): физическая культура и спорт

2.2 Виды оказываемых услуг: занятие спортом

2.3 Форма оказания услуг (на объекте, с длительным пребыванием, в т.ч. проживанием, на дому, дистанционно): на объекте

2.4 Категории обслуживаемого населения по возрасту (дети, взрослые трудоспособного возраста, пожилые; все возрастные категории): все возрастные категории

2.5 Категории обслуживаемых инвалидов: инвалиды, передвигающиеся на коляске, инвалиды с нарушениями опорно-двигательного аппарата; нарушениями зрения, нарушениями слуха, нарушениями умственного развития

2.6 Плановая мощность: посещаемость (200 чел. обслуживаемых в день) вместимость, пропускная способность – 800 человек

2.7 Участие в исполнении ИПР инвалида, ребенка-инвалида (да, нет): нет

## **3. Состояние доступности объекта**

### **3.1. Путь следования к объекту пассажирским транспортом**

(описать маршрут движения с использованием пассажирского транспорта):

Городским транспортом: автобусами №№ 15, 16, 26, 34, 34п, 34а, 40, 41, 44, 55, 57, 64, 67, 67а, 71, 72, 98, 121а (450), 455, 458, маршрутными такси №№ 16, 85а, 98, 865 троллейбусами №№ 8, 10, 12 до остановки «Стадион Локомотив / Улица Тренёва», далее по пешеходным дорожкам 380 м. Личным автотранспортом

наличие адаптированного пассажирского транспорта к объекту предусмотрено (частично).

### **3.2. Путь к объекту от ближайшей остановки пассажирского транспорта:**

3.2.1 расстояние до объекта от остановки транспорта до 380 м

3.2.2 время движения (пешком) 10 минут

3.2.3 наличие выделенного от проезжей части пешеходного пути (да, нет)

3.2.4 Перекрестки: нерегулируемые и регулируемые.

3.2.5 Информация на пути следования к объекту: акустическая, визуальная; нет; тактильная - нет

3.2.6 Перепады высоты на пути: есть, нет: бордюры с адаптированными пешеходными уклонами более 10 %.

Их обустройство для инвалидов на коляске: частично

### 3.3 Организация доступности объекта для инвалидов – форма обслуживания\*

№ n/n	Категория инвалидов (вид нарушения)	Вариант организации доступности объекта (формы обслуживания) *
	Все категории инвалидов и МГН в том числе инвалиды:	
1.	передвигающиеся на креслах-колясках	«ДУ»
2.	с нарушениями опорно-двигательного аппарата	«ДУ»
3.	с нарушениями зрения	«ДУ»
4.	с нарушениями слуха	«ДУ»
5.	с нарушениями умственного развития	«ДУ»

\* - указывается один из вариантов: «А», «Б», «ДУ», «ВНД».

– вариант «А» - доступность всех зон и помещений (универсальная);

– вариант «Б» - выделены для обслуживания инвалидов специальные участки и помещения;

– вариант «ДУ» - обеспечена условная доступность: помощь сотрудника организации на объекте, либо услуги представляются на дому или дистанционно;

– «ВНД» - временно недоступно: доступность не организована.

### 3.4. Состояние доступности основных структурно-функциональных зон

№ n/n	Основные структурно-функциональные зоны	Состояние доступности, в том числе для основных категорий инвалидов**
1	Территория, прилегающая к зданию (участок)	ДУ
2	Вход (входы) в здание	ДУ
3	Путь (пути) движения внутри здания (в т.ч. пути эвакуации)	ДУ
4	Зона целевого назначения здания (целевого посещения объекта)	ДУ
5	Система информации и связи (на всех зонах)	ДУ (О, У, К) ВНД (С, Г)
6	Пути движения к объекту (от остановки транспорта)	ДУ

\*\* Указывается:

**ДП-В** - доступно полностью всем;

**ДП-И** (К, О, С, Г, У) – доступно полностью избирательно (указать категории инвалидов);

**ДЧ-В** - доступно частично всем;

**ДЧ-И** (К, О, С, Г, У) – доступно частично избирательно (указать категории инвалидов);

**ДУ** - доступно условно,

**ВНД** – недоступно

### **3.5. ИТОГОВОЕ ЗАКЛЮЧЕНИЕ о состоянии доступности ОСИ:**

По результатам экспертной проверки состояния доступности основных функциональных зон всем категориям инвалидов (по основным критериям доступности) данный объект признан **условно доступным «ДУ» для инвалидов с нарушением опорно-двигательного аппарата верхних и нижних конечностей, с нарушением зрения и слуха, для инвалидов с нарушением умственного развития, для инвалидов, использующих в передвижении кресло-коляску.**

Такое решение принято в результате исполнения руководством объекта организационного решения об альтернативной форме обслуживания (как в данном учреждении - при обеспечении доступа с помощью постороннего лица, в том числе сотрудника учреждения для сопровождения к месту получения услуги).

Для достижения частично – избирательной (ДЧ-И) доступности ОСИ для МГН и для инвалидов, использующих в передвижении кресло-коляску (К), с нарушением опорно-двигательного аппарата верхних конечностей (О-в), полностью лишенных зрения (С-п), с нарушением слуха (Г) и полной доступности объекта для инвалидов с нарушением опорно-двигательного аппарата нижних конечностей (О-н), частично лишенных зрения (С-ч), рекомендуется провести работы по адаптации следующих основных структурно-функциональных зон объекта:

1. На путях движения к объекту (от остановки общественного транспорта);
2. На территории, прилегающей к зданию (участке);
3. На входах и выходах здания;
4. На путях движения внутри здания (в т.ч. путях эвакуации);

5. В зонах целевого назначения;
6. В санитарно-гигиенических помещениях;
7. Система информации и связи (на всех зонах).

Все выше перечисленные категории МГН могут прибыть в ГБУ РО «СШОР № 19», как на личном автотранспорте, так и на общественном транспорте.

На объекте руководством должна быть организована специальная служба по сопровождению людей с инвалидностью и предоставлению им сервисов. В задачи данной службы входят:

- встреча людей с инвалидностью и МГН на парковках, на входе на территорию объекта;
- а также сопровождение их до мест целевого назначения объекта. Для выполнения данных требований на входах в помещения должны быть установлены кнопки вызова персонала на высотах установленных ГОСТ и СП. Либо установить информационную табличку с указанием номера телефона сотрудника объекта, в должностные обязанности которого входит сопровождение инвалидов на креслах-колясках и с нарушением зрения, либо установить кнопку вызова персонала рядом с парковочными местами для инвалидов. И продублировать данную информацию графическими способами доступными для восприятия инвалидами категории «С» (крупный шрифт, алфавит Брайля).

Таким образом, для решения вопросов создания условий для беспрепятственного доступа **всех категорий инвалидов** к объекту и предоставляемым в нем услугам в качестве безусловно обязательных мер требуется прежде всего, организовать на объекте систему средств информации зон и помещений, которая должна обеспечивать:

- непрерывность информации, своевременное ориентирование и однозначное опознание объектов и мест посещения;
- предусматривать возможность получения информации об предоставляемых услугах, размещении и назначении функциональных элементов, расположении путей эвакуации, предупреждать об опасности в экстремальных ситуациях и т. п. (значимо для всех категорий инвалидов).

Обеспечение доступности для **инвалидов с нарушениями зрения** при комплексном развитии системы информации на объекте с использованием контрастных цветовых и тактильных направляющих на всех путях движения, в т.ч. на прилегающей территории, дублировании основной необходимой звуковой и зрительной информации, а также надписей, знаков и иной текстовой и графической информации знаками, выполненными рельефно-точечным шрифтом

Брайля, а также объемными изображениями может быть достигнута полная доступность объекта для инвалидов с нарушениями зрения.

Для обеспечения доступности объекта и оказываемых услуг для **инвалидов с нарушениями слуха** необходимо предусмотреть специальное оборудование для возможности получения информации любым человеком. Места для людей с нарушением слуха должны располагаться в зоне прямой видимости информационного табло и видеоэкранов, на которых отображается информация, связанная с мероприятиями в отделении дневного пребывания и вопросами безопасности. При этом вся звуковая информация должна дублироваться текстовой информацией.

В результате обследования выявлено отсутствие на объекте подготовленного персонала и программы подготовки персонала, согласованной с общественными организациями инвалидов, для понимания потребностей в помощи, общении, оказания помощи, при обслуживании каждой группы инвалидов. Так, для обеспечения доступности услуг, предоставляемых организацией на данном объекте следует обеспечить доступ к месту предоставления услуги на объекте путем оказания работниками организации помощи инвалидам в преодолении барьеров, мешающих получению ими услуг на объекте, в том числе с сопровождением инвалидов, имеющих стойкие расстройства функции зрения и самостоятельного передвижения.

Кроме того, необходимо разработать и утвердить организационно-распорядительные и иные локально-нормативные документы учреждения о порядке оказания помощи инвалидам и другим маломобильным гражданам (МГН). В качестве неотложных мероприятий на 1-м этапе необходимо закрепить в должностных инструкциях персонала конкретные задачи и функции по оказанию помощи инвалидам и другим МГН.

Для создания дружественной коммуникационной среды весь персонал объекта должен пройти обучение (инструктаж) по вопросам оказания помощи на объекте инвалидам и другим маломобильным гражданам (и их сопровождению). Постоянный персонал проходит инструктаж систематически, временный персонал и волонтеры проходят обучение (инструктаж) непосредственно перед проведением социально значимого мероприятия. Важно в конце инструктажа (обучения) для волонтеров и временного персонала, непосредственно занятых в обслуживании людей с инвалидностью, провести опрос об их психологической готовности к работе. В этой связи требуется составление плана инструктажа и ведение журнала учета).

Привести все функциональные зоны ОСИ в соответствие с требованиями

СП 59.13330.2012 и СП 59.13330.2016 согласно рекомендациям, представленным в Приложениях к акту обследования.

#### 4. Управленческое

4.1. Рекомендации по адаптации основных структурных элементов объекта:

№ п \п	Основные структурно-функциональные зоны объекта	Рекомендации по адаптации объекта (вид работы)*
1	Территория, прилегающая к зданию (участок)	ТР
2	Вход (входы) в здание	ТР, КР
3	Путь (пути) движения внутри здания (в т.ч. пути эвакуации)	ТР
4	Зона целевого назначения здания (целевого посещения объекта)	ТР
5	Система информации на объекте (на всех зонах)	ТР
6	Пути движения к объекту (от остановки транспорта)	КР
7	Все зоны и участки	ТР

\*- указывается один из вариантов (видов работ):

не нуждается;

ремонт (текущий ТК, капитальный КР);

индивидуальное решение с ТСР;

технические решения невозможны – организация альтернативной формы обслуживания

**4.2. Период проведения работ:** до 31 декабря 2022 года, в рамках исполнения долгосрочной целевой программы «Об утверждении государственной программы Российской Федерации «Доступная среда» на 2011-2025 годы (с изменениями на 3 ноября 2018 года), утвержденной Правительством Российской Федерации (Постановление от 1 декабря 2015 года N 1297)

*(Указывается наименование документа: программы, плана)*

4.3 Ожидаемый результат (по состоянию доступности) после выполнения работ по адаптации ДП (О-н, О-в, С-ч, К, Г), ДЧ-И (С-п), ДУ (У)

Оценка результата исполнения программы, плана (по состоянию доступности)

4.4. Для принятия решения требуется, не требуется (нужное подчеркнуть):

4.5. Информация размещена (обновлена) на Карте доступности субъекта

*(Наименование сайта, портала)*

#### 5. Особые отметки

Паспорт сформирован на основании:

1. Акта обследования объекта № 1 от «16» апреля 2020 г. с приложениями.



«УТВЕРЖДАЮ»

Директор ГБУ РО

«СШОР №19»

В.В. Шматко

«          »            2020 г.

**АКТ ОБСЛЕДОВАНИЯ  
объекта социальной инфраструктуры  
К ПАСПОРТУ ДОСТУПНОСТИ ОСИ  
№ 1**

г. Ростов-на-Дону

«16» апреля 2020 г.

**1. Общие сведения об объекте**

- 1.1. Наименование (вид) объекта: Государственное бюджетное учреждение Российской области «Спортивная школа олимпийского резерва № 19 им. Б. Кабаргина» (ГБУ РО «СШОР № 19»)
- 1.2. Адрес объекта: Россия, 344004, Ростовская обл., г. Ростов-на-Дону, пр. Стачки, 28
- 1.3. Сведения о размещении объекта:
- отдельно стоящее здание на 4 этажах, площадью 2576,2 кв.м
  - наличие прилегающего земельного участка (да, нет) - кв.м
- 1.4. Год постройки здания 2018 г., последнего капитального ремонта – нет,
- 1.5. Дата предстоящих плановых ремонтных работ: нет, капитального – нет.
- 1.6. Название организации (учреждения), (полное юридическое наименование – согласно Уставу, краткое наименование) Государственное бюджетное учреждение Ростовской области «СПОРТИВНАЯ ШКОЛА ОЛИМПИЙСКОГО РЕЗЕРВА №19 им Б.КАБАРГИНА» (ГБУ РО «СШОР №19»)
- 1.7. Юридический адрес организации (учреждения): Россия, 344004, Ростовская обл., г. Ростов-на-Дону, пр. Стачки, 28
- 1.8. Основание для пользования объектом (оперативное управление, аренда, собственность): оперативное управление
- 1.9. Форма собственности (государственная, негосударственная): государственная
- 1.10. Территориальная принадлежность (федеральная, региональная, муниципальная): региональная
- 1.11. Вышестоящая организация (наименование): Министерство по физической культуре и спорту Ростовской области
- 1.12. Адрес вышестоящей организации, другие

координаты: Россия, Ростовская обл., 344082, г. Ростов-на-Дону, ул. Красноармейская, 68

## **2. Характеристика деятельности организации на объекте**

- 2.1 Сфера деятельности (здравоохранение, образование, социальная защита, физическая культура и спорт, культура, связь и информация, транспорт, жилой фонд, потребительский рынок и сфера услуг, другое): физическая культура и спорт
- 2.2 Виды оказываемых услуг: занятие спортом
- 2.3 Форма оказания услуг (на объекте, с длительным пребыванием, в т.ч. проживанием, на дому, дистанционно): на объекте
- 2.4 Категории обслуживаемого населения по возрасту (дети, взрослые трудоспособного возраста, пожилые; все возрастные категории): все возрастные категории
- 2.5 Категории обслуживаемых инвалидов: инвалиды, передвигающиеся на коляске, инвалиды с нарушениями опорно-двигательного аппарата; нарушениями зрения, нарушениями слуха, нарушениями умственного развития
- 2.6 Плановая мощность: посещаемость (200 чел. обслуживаемых в день) вместимость, пропускная способность – 800 человек
- 2.7 Участие в исполнении ИПР инвалида, ребенка-инвалида (да, нет): нет

## **3. Состояние доступности объекта**

### **3.1. Путь следования к объекту пассажирским транспортом**

(описать маршрут движения с использованием пассажирского транспорта):

Городским транспортом: автобусами №№ 15, 16, 26, 34, 34п, 34а, 40, 41, 44, 55, 57, 64, 67, 67а, 71, 72, 98, 121а (450), 455, 458, маршрутными такси №№ 16, 85а, 98, 865 троллейбусами №№ 8, 10, 12 до остановки «Стадион Локомотив / Улица Тренёва», далее по пешеходным дорожкам 380 м. Личным автотранспортом наличие адаптированного пассажирского транспорта к объекту предусмотрено (частично).

### **3.2. Путь к объекту от ближайшей остановки пассажирского транспорта:**

- 3.2.1 расстояние до объекта от остановки транспорта до 380 м
- 3.2.2 время движения (пешком) 10 минут
- 3.2.3 наличие выделенного от проезжей части пешеходного пути (да, нет)
- 3.2.4 Перекрестки: нерегулируемые и регулируемые.
- 3.2.5 Информация на пути следования к объекту: акустическая, визуальная; нет; тактильная - нет

3.2.6 Перепады высоты на пути: есть, нет: бордюры с адаптированными пешеходными уклонами более 10 %.

Их обустройство для инвалидов на коляске: частично

### 3.3 Организация доступности объекта для инвалидов – форма обслуживания\*

№ п/п	Категория инвалидов (вид нарушения)	Вариант организации доступности объекта (формы обслуживания) *
	Все категории инвалидов и МГН в том числе инвалиды:	
1.	передвигающиеся на креслах-колясках	«ДУ»
2.	с нарушениями опорно-двигательного аппарата	«ДУ»
3.	с нарушениями зрения	«ДУ»
4.	с нарушениями слуха	«ДУ»
5.	с нарушениями умственного развития	«ДУ»

\* - указывается один из вариантов: «А», «Б», «ДУ», «ВНД».

– вариант «А» - доступность всех зон и помещений (универсальная);

– вариант «Б» - выделены для обслуживания инвалидов специальные участки и помещения;

– вариант «ДУ» - обеспечена условная доступность: помощь сотрудника организации на объекте, либо услуги представляются на дому или дистанционно;

– «ВНД» - временно недоступно: доступность не организована.

### 3.4. Состояние доступности основных структурно-функциональных зон

№ п/п	Основные структурно-функциональные зоны	Состояние доступности, в том числе для основных категорий инвалидов**
1	Территория, прилегающая к зданию (участок)	ДУ
2	Вход (входы) в здание	ДУ
3	Путь (пути) движения внутри здания (в т.ч. пути эвакуации)	ДУ
4	Зона целевого назначения здания (целевого посещения объекта)	ДУ
5	Система информации и связи (на всех зонах)	ДУ (О, У, К) ВНД (С, Г)
6	Пути движения к объекту (от остановки транспорта)	ДУ

\*\* Указывается:

**ДП-В** - доступно полностью всем;

**ДП-И** (К, О, С, Г, У) – доступно полностью избирательно (указать категории инвалидов);

**ДЧ-В** - доступно частично всем;

**ДЧ-И** (К, О, С, Г, У) – доступно

частично избирательно (указать категории инвалидов);

**ДУ** - доступно условно,

**ВНД** – недоступно

### **3.5. ИТОГОВОЕ ЗАКЛЮЧЕНИЕ о состоянии доступности ОСИ:**

По результатам экспертной проверки состояния доступности основных функциональных зон всем категориям инвалидов (по основным критериям доступности) данный объект признан **условно доступным «ДУ» для инвалидов с нарушением опорно-двигательного аппарата верхних и нижних конечностей, с нарушением зрения и слуха, для инвалидов с нарушением умственного развития, для инвалидов, использующих в передвижении кресло-коляску.**

Такое решение принято в результате исполнения руководством объекта организационного решения об альтернативной форме обслуживания (как в данном учреждении - при обеспечении доступа с помощью постороннего лица, в том числе сотрудника учреждения для сопровождения к месту получения услуги).

Для достижения частично – избирательной (ДЧ-И) доступности ОСИ для МГН и для инвалидов, использующих в передвижении кресло-коляску (К), с нарушением опорно-двигательного аппарата верхних конечностей (О-в), полностью лишенных зрения (С-п), с нарушением слуха (Г) и полной доступности объекта для инвалидов с нарушением опорно-двигательного аппарата нижних конечностей (О-н), частично лишенных зрения (С-ч), рекомендуется провести работы по адаптации следующих основных структурно-функциональных зон объекта:

1. На путях движения к объекту (от остановки общественного транспорта);
2. На территории, прилегающей к зданию (участке);
3. На входах и выходах здания;
4. На путях движения внутри здания (в т.ч. путях эвакуации);

5. В зонах целевого назначения;
6. В санитарно-гигиенических помещениях;
7. Система информации и связи (на всех зонах).

Все выше перечисленные категории МГН могут прибыть в ГБУ РО «СШОР № 19», как на личном автотранспорте, так и на общественном транспорте.

На объекте руководством должна быть организована специальная служба по сопровождению людей с инвалидностью и предоставлению им сервисов. В задачи данной службы входят:

- встреча людей с инвалидностью и МГН на парковках, на входе на территорию объекта;
- а также сопровождение их до мест целевого назначения объекта. Для выполнения данных требований на входах в помещения должны быть установлены кнопки вызова персонала на высотах установленных ГОСТ и СП. Либо установить информационную табличку с указанием номера телефона сотрудника объекта, в должностные обязанности которого входит сопровождение инвалидов на креслах-колясках и с нарушением зрения, либо установить кнопку вызова персонала рядом с парковочными местами для инвалидов. И продублировать данную информацию графическими способами доступными для восприятия инвалидами категории «С» (крупный шрифт, алфавит Брайля).

Таким образом, для решения вопросов создания условий для беспрепятственного доступа **всех категорий инвалидов** к объекту и предоставляемым в нем услугам в качестве безусловно обязательных мер требуется прежде всего, организовать на объекте систему средств информации зон и помещений, которая должна обеспечивать:

- непрерывность информации, своевременное ориентирование и однозначное опознание объектов и мест посещения;
- предусматривать возможность получения информации об предоставляемых услугах, размещении и назначении функциональных элементов, расположении путей эвакуации, предупреждать об опасности в экстремальных ситуациях и т. п. (значимо для всех категорий инвалидов).

Обеспечение доступности для **инвалидов с нарушениями зрения** при комплексном развитии системы информации на объекте с использованием контрастных цветовых и тактильных направляющих на всех путях движения, в т.ч. на прилегающей территории, дублировании основной необходимой звуковой и зрительной информации, а также надписей, знаков и иной текстовой и графической информации знаками, выполненными рельефно-точечным шрифтом

Брайля, а также объемными изображениями может быть достигнута полная доступность объекта для инвалидов с нарушениями зрения.

Для обеспечения доступности объекта и оказываемых услуг для **инвалидов с нарушениями слуха** необходимо предусмотреть специальное оборудование для возможности получения информации любым человеком. Места для людей с нарушением слуха должны располагаться в зоне прямой видимости информационного табло и видеоэкранов, на которых отображается информация, связанная с мероприятиями в отделении дневного пребывания и вопросами безопасности. При этом вся звуковая информация должна дублироваться текстовой информацией.

В результате обследования выявлено отсутствие на объекте подготовленного персонала и программы подготовки персонала, согласованной с общественными организациями инвалидов, для понимания потребностей в помощи, общении, оказания помощи, при обслуживании каждой группы инвалидов. Так, для обеспечения доступности услуг, предоставляемых организацией на данном объекте следует обеспечить доступ к месту предоставления услуги на объекте путем оказания работниками организации помощи инвалидам в преодолении барьеров, мешающих получению ими услуг на объекте, в том числе с сопровождением инвалидов, имеющих стойкие расстройства функции зрения и самостоятельного передвижения.

Кроме того, необходимо разработать и утвердить организационно-распорядительные и иные локально-нормативные документы учреждения о порядке оказания помощи инвалидам и другим маломобильным гражданам (МГН). В качестве неотложных мероприятий на 1-м этапе необходимо закрепить в должностных инструкциях персонала конкретные задачи и функции по оказанию помощи инвалидам и другим МГН.

Для создания дружественной коммуникационной среды весь персонал объекта должен пройти обучение (инструктаж) по вопросам оказания помощи на объекте инвалидам и другим маломобильным гражданам (и их сопровождению). Постоянный персонал проходит инструктаж систематически, временный персонал и волонтеры проходят обучение (инструктаж) непосредственно перед проведением социально значимого мероприятия. Важно в конце инструктажа (обучения) для волонтеров и временного персонала, непосредственно занятых в обслуживании людей с инвалидностью, провести опрос об их психологической готовности к работе. В этой связи требуется составление плана инструктажа и ведение журнала учета).

Привести все функциональные зоны ОСИ в соответствие с требованиями

СП 59.13330.2012 и СП 59.13330.2016 согласно рекомендациям, представленным в Приложениях к акту обследования.

#### 4. Управленческое

##### 4.1. Рекомендации по адаптации основных структурных элементов объекта:

№ п \п	Основные структурно-функциональные зоны объекта	Рекомендации по адаптации объекта (вид работы)*
1	Территория, прилегающая к зданию (участок)	ТР
2	Вход (входы) в здание	ТР, КР
3	Путь (пути) движения внутри здания (в т.ч. пути эвакуации)	ТР
4	Зона целевого назначения здания (целевого посещения объекта)	ТР
5	Система информации на объекте (на всех зонах)	ТР
6	Пути движения к объекту (от остановки транспорта)	КР
7	Все зоны и участки	ТР

\*- указывается один из вариантов (видов работ):

не нуждается;

ремонт (текущий ТК, капитальный КР);

индивидуальное решение с ТСР;

технические решения невозможны – организация альтернативной формы обслуживания

**4.2. Период проведения работ:** до 31 декабря 2022 года, в рамках исполнения долгосрочной целевой программы «Об утверждении государственной программы Российской Федерации «Доступная среда» на 2011-2025 годы (с изменениями на 3 ноября 2018 года), утвержденной Правительством Российской Федерации (Постановление от 1 декабря 2015 года N 1297)

*(Указывается наименование документа: программы, плана)*

4.3 Ожидаемый результат (по состоянию доступности) после выполнения работ по адаптации **ДП (О-н, О-в, С-ч, К, Г), ДЧ-И (С-п), ДУ (У)**

Оценка результата исполнения программы, плана (по состоянию доступности)

4.4. Для принятия решения требуется, не требуется (нужное подчеркнуть):

4.5. Информация размещена (обновлена) на Карте доступности субъекта

---

*(Наименование сайта, портала)*

## 5. Особые отметки

### ПРИЛОЖЕНИЯ:

#### Результаты обследования:

1. Путь движения к объекту на 4 л.;
2. Входа (входов) в здание на 3 л.;
3. Путей движения в здании на 6 л.;
4. Зоны целевого назначения объекта на 4 л.;
5. Санитарно-гигиенические помещения на 3 л.;
6. Системы информации (и связи) на объекте на 5 л.;
7. Результаты фотофиксации на объекте: 74 фото на 13 л.

Руководитель рабочей группы:

Генеральный директор ЭУ «Донэкспертиза» ТПП РО

Горбунёва В.В.

(Должность, Ф.И.О.)



(Подпись)

Члены рабочей группы:

Ведущий эксперт ЭУ «Донэкспертиза» ТПП РО

Смирнова Т.А.

(Должность, Ф.И.О.)



(Подпись)

Эксперт-строитель ЭУ «Донэкспертиза» ТПП РО

Мельников О.Д.

(Должность, Ф.И.О.)



(Подпись)

В том числе:

представители общественных организаций инвалидов

Председатель ПРООИ-ОРООО ВОИ

Прокопьев Л.В.

(Должность, Ф.И.О.)

Представитель организации,  
расположенной на объекте:

(Должность, Ф.И.О.)

(Подпись)



Приложение 1  
к Акту обследования ОСИ к паспорту доступности ОСИ № 1  
от «16» апреля 2020 г.

**I Результаты обследования:**

**1. Территории, прилегающей к зданию (участка)**  
Государственное бюджетное учреждение Российской области «Спортивная школа олимпийского резерва №19 им. Б. Кабаргина» (ГБУ РО «СПОР № 19»),  
 344004, Ростовская обл., г. Ростов-на-Дону, пр. Стачки, 28  
 Наименование объекта, адрес

№ п/п	Наименование функционально-планировочного элемента	Наличие элемента			Выявленные нарушения и замечания		Работы по адаптации объектов	Виды работ
		есть/нет	№ на плане	№ фото	Содержание	Значимо для инвалида (категория)		
1.1	Вход (входы) на территорию	есть	-	11-16	<p>1) Входная зона на объект не оборудована доступными для инвалидов и МГН элементами информации об объекте (не соответствует п. 5.5.1 СП 59.13330.2012, 6.5.1 СП 59.13330.2016);</p> <p>2) Отсутствуют тактильные выполняющие предупредительную функцию (не соответствует п.4.1.10. СП 59.13330.2012, 5.1.10 СП 59.13330.2016)</p>	К, С, О, Г, У	<p>Привести в соответствие с требованиями п. 5.5.1, 4.1.10 СП 59.13330.2012, 6.5.1, 5.1.10 СП 59.13330.2016:</p> <p>5.5.1. (6.5.1) Доступные для МГН элементы здания и территории должны идентифицироваться символами доступности в следующих местах:</p> <ul style="list-style-type: none"> <li>парковочные места;</li> <li>зоны посадки пассажиров;</li> <li>входы, если не все входы в здание, сооружение являются доступными.</li> </ul> <p>4.1.10. (5.1.10) Тактильно-контрастные указатели, выполняющие функцию предупреждения на покрытии пешеходных путей, следует размещать на расстоянии 0,8-0,9 м до препятствия, доступного входа, начала опасного участка, перед внешней лестницей и т.п. Глубина предупреждающего указателя должна быть в пределах 0,5-0,6 м и входить в общее нормируемое расстояние до препятствия. Указатель должен заканчиваться до препятствия на расстоянии 0,3 м. Указатели должны иметь высоту рифов 5 мм.</p>	ТР

1.2	Путь (пути) движения на территории	есть	-	17-22	На покрытии пешеходных путей следования инвалидов и МГН от остановки и на территории объекта отсутствуют препятствующие тактильно-контрастные указатели, ограждение деревьев и клумб (не соответствует п. 4.1.10 СП 59.13330.2012, 5.1.10 СП 59.13330.2016).	С	<p>Привести в соответствие с требованиями СП 59.13330.2012, СП 59.13330.2016:</p> <p>4.1.10. (5.1.10) Тактильно-контрастные указатели, выполняющие функцию предупреждения на покрытии пешеходных путей, следует размещать на расстоянии 0,8-0,9 м до препятствия, следует размещать на расстоянии 0,8-0,9 м до препятствия, доступного входа, начала опасного участка, перед внешней лестницей и т.п. Глубина предупреждающего указателя должна быть в пределах 0,5-0,6 м и входить в общее нормируемое расстояние до препятствия. Указатель должен заканчиваться до препятствия на расстоянии 0,3 м. Указатели должны иметь высоту рифов 5 мм.</p> <p>Вокруг отдельно стоящих опор, стоек или стволов деревьев, расположенных на путях следования, вместо типовых предупреждающих указателей допускается применять сплошное круговое предупредительное мощение, укладку плоских приствольных решеток с расстоянием между внешним и внутренним диаметрами не менее 0,5 м или обустройство круговых тактильно-контрастных указателей глубиной 0,5-0,6 м.</p>	ТР	
1.3	Лестница (наружная)	нет	-	-	-	-	-	-	
1.4	Пандус (наружный)	нет	-	-	-	-	-	-	
1.5	Автостоянка для инвалидов	есть	-	23,24	Отсутствует автостоянка для инвалидов (не соответствует п.4.2 СП 59.13330.2012, 5.2 СП 59.13330.2016)	К, О	Оборудовать парковочные места на прилегающей территории в соответствии с п. 4.2. «Автостоянки для инвалидов» СП 59.13330.2012 (п. 5.2 СП 59.13330.2016)	ТР	
	ОБЩИЕ требования к зоне	<p>1) Беспрепятственное и удобное передвижение МГН по участку (территории предприятия) к зданию (все);</p> <p>2) Информационная поддержка на всех путях движения МГН (значимо для всех категорий инвалидов);</p> <p>3) Наличие гигиенических сертификатов на материалы (оснащение, оборудование, изделия, приборы), используемые инвалидами или контактирующие с ними (значимо для всех категорий инвалидов).</p>							

## II Заключение по зоне:

Наименование Структурно-функциональной зоны	Состояние доступности* (к пункту 3.4 Акта обследования ОСИ)	Приложение		Рекомендации по адаптации (вид работы)**  к пункту 4.1 Акта обследования ОСИ
		№ на плане	№ фото	
Территория, прилегающая к зданию	ДУ	-	1-24	ТР

\* указывается: ДП-В - доступно полностью всем; ДП-И (К, О, С, Г, У) – доступно полностью избирательно (указать категории инвалидов); ДЧ-В - доступно частично всем; ДЧ-И (К, О, С, Г, У) – доступно частично избирательно (указать категории инвалидов); ДУ - доступно условно, ВНД - недоступно  
 \*\*указывается один из вариантов: не нуждается; ремонт (ТР – текущий ремонт , КР – капитальный ремонт); индивидуальный ремонт); индивидуальное решение с ТСР; технические решения невозможны – организация альтернативной формы обслуживания.

**Комментарий к заключению:** На момент обследования состояние доступности данной структурно-функциональной зоны «Территория, прилегающая к зданию» оценено как ДУ – доступно условно для инвалидов с нарушением опорно-двигательного аппарата, зрения, с нарушением слуха, инвалидов с нарушением умственного развития, для инвалидов, использующих в передвижении кресло-коляску, в связи с тем, что отсутствуют архитектурно-планировочные и организационные решения.

При такой оценке состояния доступности объекта социальной инфраструктуры (далее по тексту — ОСИ) обустройство его может быть выполнено в порядке текущего ремонта.

Рекомендуется выполнить следующие работы по адаптации данной зоны объекта: привести в соответствие с требованиями 5.5.1, 4.1.10, 4.2 СП 59.13330.2012, 6.5.1, 5.1.10, 5.2 СП 59.13330.2016:

5.5.1. (6.5.1) Доступные для МГН элементы здания и территории должны идентифицироваться символами доступности в следующих местах:  
 зоны посадки пассажиров;  
 входы, если не все входы в здание, сооружение являются доступными.  
 4.1.10. (5.1.10) Тактильно-контрастные указатели, выполняющие функцию предупреждения на покрытии пешеходных путей, следует размещать на расстоянии 0,8-0,9 м до препятствия, доступного входа, начала опасного участка, перед внешней лестницей и т.п. Глубина предупреждающего указателя должна быть в пределах 0,5-0,6 м и входить в общее нормируемое расстояние до препятствия. Указатель должен заканчиваться до препятствия на расстоянии 0,3 м.

Указатели должны иметь высоту рифов 5 мм.  
 Вокруг отдельно стоящих опор, стоек или стволов деревьев, расположенных на путях следования, вместо типовых предупреждающих указателей допускается применять сплошное круговое предупредительное освещение, укладку плоских пристольных решеток с расстоянием между внешним и внутренним диаметрами не менее 0,5 м или обустройство круговых тактильно-контрастных указателей глубиной 0,5-0,6 м.

5.2.1 На стоянке (парковке) транспортных средств личного пользования, расположенной на участке около здания организации сферы услуг или внутри этого здания, следует выделять 10% машино-мест (но не менее одного места) для людей с инвалидностью.

Каждое выделяемое машино-место должно обозначаться дорожной разметкой и, кроме того, на участке около здания - дорожными знаками, внутри зданий - знаком доступности, выполняемым на вертикальной поверхности (стене, стойке и т.п.) на высоте от 1,5 до 2,0 м.

5.2.2 Места для стоянки (парковки) транспортных средств, управляемых инвалидами или перевозящих инвалидов, следует размещать вблизи входа в предприятие, организацию или в учреждении, доступного для инвалидов, но не далее 50 м, от входа в жилое здание - не далее 100 м. Возможно создать безопасную зону сбоку и сзади машины.

5.2.4 Разметку места для стоянки (парковки) транспортных средств инвалидов на кресле-коляске следует предусматривать размерами 6,0 3,6 м, что дает автомобилям должна быть не менее 2,5 м.

Для пешеходных путей в стесненных условиях по краю стоянки (парковки) необходимо предусматривать мероприятия, предотвращающие возможность выезда и частичного или полного размещения транспортных средств в габаритах этих пешеходных путей.

Кроме того, при входе на территорию необходимо установить кнопку вызова персонала на допустимой высоте в местах удобных для использования, с табличной с указанием номера телефона администратора.

После выполнения вышеуказанных работ по адаптации данной структурно-функциональной зоны «Территория, прилегающая к зданию» **ожидаемый результат:**

- 1) Для инвалидов, использующих в передвижении кресло-коляску (К) состояние доступности данной структурно-функциональной зоны «Территория, прилегающая к зданию» **ожидаемый** «доступно полностью» (ДП);
- 2) Для инвалидов с нарушениями опорно-двигательного аппарата (нижних конечностей) (О-н) оценено как «доступно полностью» (ДП);
- 3) Для инвалидов с нарушениями опорно-двигательного аппарата (верхних конечностей) (О-в) состояние доступности оценено как «доступно полностью» (ДП);
- 4) Для инвалидов, с нарушением зрения (полностью лишенных зрения) (С-п) состояние доступности оценено как «доступно (ДЧ-И);
- 5) Для инвалидов, с нарушением зрения (частично лишенных зрения) (С-ч) состояние доступности оценено как «доступно частично избирательно»
- 6) Для инвалидов, с нарушением слуха (полностью лишенных слуха) (Г-п) состояние доступности оценено как «доступно полностью» (ДП);
- 7) Для инвалидов, с нарушением слуха (частично лишенных слуха) (Г-ч) состояние доступности оценено как «доступно полностью» (ДП);
- 8) Для инвалидов с нарушением умственного развития (У) состояние доступности оценено как «доступно условно» (ДУ).

Приложение 2  
к Акту обследования ОСИ к паспорту доступности ОСИ № 1  
от «16» апреля 2020 г.

**I Результаты обследования:**

**2. Входа (входов) в здание**

Государственное бюджетное учреждение Российской области «Спортивная школа олимпийского резерва №19 им. Б. Кабаргина» (ГБУ РО «СПОР № 19»),  
344004, Ростовская обл., г. Ростов-на-Дону, пр. Стачки, 28  
Наименование объекта, адрес

№ п/п	Наименование функционально-планировочного элемента	Наличие элемента			Выявленные нарушения и замечания	Значимо для инвалида (категория)	Работы по адаптации объектов	
		есть/нет	№ на плане	№ фото			Содержание	Виды работ
2.1	Лестницы (наружные)	нет	-	-	-	-	-	-
2.2	Пандус главного входа (наружный)	есть	-	25-27, 29, 30	Поручни выполнены с нарушением требований п. 5.2.15 СП 59.13330.2012, 6.2.11 СП 59.13330.2016	К, О, С, У	Привести в соответствие с требованиями 5.2.15 СП 59.13330.2012, п. 6.2.11 СП 59.13330.2016: 5.2.15 (6.2.11) Завершающие горизонтальные части поручня должны быть длиной марша лестницы или наклонной части пандуса на 0,3 м (допускается от 0,27 до 0,33 м) и иметь не травмирующее завершение.	ТР
2.3	Входная площадка (перед дверью)	есть	-	25, 26, 31, 32	1) Согласно п. 4.1.12 СП 59.13330.2012, п. 5.1.12 СП 59.13330.2016 наличие одиночной ступени на входе высотой 11,5 см не допускается; 2) Согласно п. 5.2.8 СП 59.13330.2012, п. 6.2.7 СП 59.13330.2016 наличие незакрепленных ковровых покрытий не допускается	К, С, О, Г, У	Привести в соответствие с требованиями п. 4.1.12, 5.2.8 СП 59.13330.2012, п. 5.1.12, 6.2.7 СП 59.13330.2016: 4.1.12 (5.1.12) Недопустимо применение одиночных ступеней, которые должны заменяться наклонной поверхностью с допустимым уклоном. 5.2.8 (6.2.7) Ковровые покрытия на путях движения должны быть плотно закреплены, особенно на стыках полотен и по границе разнородных покрытий.	КР

2.4	Дверь (входная)	есть	-	33-36	<p>1) Ширина дверного проема составляет 1,2 м, одной створки 80 см, что недопустимо в соответствии с п. 5.1.5 СП 59.13330.2012, п. 6.1.5 СП 59.13330.2016;</p> <p>2) Серая зона входной двери (6.1.6 СП 59.13330.2016);</p> <p>3) Отсутствие противударной полосы в нижней части стеклянных дверных полотен на высоте не менее 0,3 м, что не соответствует п. 5.1.4, СП 59.13330.2012.</p>	К, С, О, Г, У	<p>Привести в соответствие с требованиями п. 5.1.5, 5.1.4 СП 59.13330.2012, п. 6.1.5, 6.1.6 СП 59.13330.2016:</p> <p>6.1.5 Дверные проемы вновь проектируемых зданий и сооружений для входа МГН должны иметь ширину в свету не менее 1,2 м. При двухстворчатых входных дверях ширина одной створки (дверного полотна) должна быть 0,9 м.</p> <p>6.1.6 (5.1.5) Прозрачные полотна дверей на входах и в здании, а также прозрачные ограждения и перегородки следует выполнять из ударостойкого безопасного стекла для строительства. На прозрачных полотнах дверей и ограждениях (перегородках) следует предусматривать яркую контрастную маркировку в форме прямоугольника высотой не менее 0,1 м и шириной не менее 0,2 м или в форме круга диаметром от 0,1 до 0,2 м. Расположение контрастной маркировки предусматривается на двух уровнях: 0,9-1,0 м и 1,3-1,4 м.</p> <p>5.1.4 Нижняя часть стеклянных дверных полотен на высоту не менее 0,3 м от уровня пола должна быть защищена противударной полосой.</p>	ТР
2.5	Тамбур, дверь  ОБЩИЕ требования к зоне	нет	-	-		-		-

**II Заключение по зоне:**

Наименование структурно-функциональной зоны	Состояние доступности* (к пункту 3.4 Акта обследования ОСИ)	Приложение		Рекомендации по адаптации (вид работы)**  к пункту 4.1 Акта обследования ОСИ
		№ на плане	№ фото	
Вход (входы) в здание	ДУ	-	25-36	ТР, КР

\* указывается: ДП-В - доступно полностью всем; ДП-И (К, О, С, Г, У) – доступно полностью избирательно (указать категории инвалидов); ДЧ-В - доступно частично всем; ДЧ-И (К, О, С, Г, У) – доступно частично избирательно (указать категории инвалидов); ДУ - доступно условно, ВНД - недоступно условно  
\*\*указывается один из вариантов: не нуждается; ремонт (ТР- текущий ремонт, КР- капитальный ремонт); индивидуальный ремонт; индивидуальное решение с ТСР, технические решения невозможны – организация альтернативной формы обслуживания

#### **Комментарий к заключению:**

На момент обследования состояние доступности данной структурно-функциональной зоны «Вход (входы) в здание» оценено как ДУ – доступно условно для инвалидов с нарушением опорно-двигательного аппарата, зрения, с нарушением слуха, инвалидов с нарушением умственного развития, для инвалидов использующих в передвижении кресло-коляску, в связи с тем, что отсутствуют архитектурно-планировочные и организационные решения.  
При такой оценке состояния доступности объекта социальной инфраструктуры (далее по тексту — ОСИ) обустройство его может быть выполнено лишь в порядке текущего и капитального ремонта.

Рекомендуется провести следующие работы по адаптации данной зоны объекта:

- 1) Привести в соответствие поручни пандуса согласно п. 5.2.15 СП 59.13330.2012, п. 6.2.11 СП 59.13330.2016;
- 2) Привести в соответствие входную площадку согласно п. 4.1.12, 5.2.8 СП 59.13330.2012, п. 5.1.12, 6.2.7 СП 59.13330.2016;
- 3) Привести в соответствие входную дверь, доступную для инвалидов и МГН согласно 5.1.5, 5.1.4 СП 59.13330.2012, п. 6.1.5, 6.1.6 СП 59.13330.2016.

После выполнения вышеуказанных работ по адаптации данной структурно-функциональной зоны «Вход (входы) в здание» ожидаемый результат:

- 1) Для инвалидов, использующих в передвижении кресло-коляску (К) состояние доступности данной структурно-функциональной зоны оценено как «доступно полностью» (ДП);
- 2) Для инвалидов с нарушениями опорно-двигательного аппарата (нижних конечностей) (О-н) оценено как «доступно полностью» (ДП);
- 3) Для инвалидов с нарушениями опорно-двигательного аппарата (верхних конечностей) (О-в) состояние доступности оценено как «доступно полностью» (ДП);
- 4) Для инвалидов, с нарушением зрения (полностью лишенных зрения) (С-п) состояние доступности оценено как «доступно частично избирательно» (ДЧ-И);
- 5) Для инвалидов, с нарушением зрения (частично лишенных зрения) (С-ч) состояние доступности оценено как «доступно полностью» (ДП);
- 6) Для инвалидов, с нарушением слуха (полностью лишенных слуха) (Г-п) состояние доступности оценено как «доступно полностью» (ДП);
- 7) Для инвалидов, с нарушением слуха (частично лишенных слуха) (Г-ч) состояние доступности оценено как «доступно полностью» (ДП);
- 8) Для инвалидов с нарушением умственного развития (У) состояние доступности оценено как «доступно условно» (ДУ);

**I Результаты обследования:**

**3. Пути (путей) движения внутри здания (в т.ч. путей эвакуации)**

Государственное бюджетное учреждение Российской области «Спортивная школа олимпийского резерва №19 им. Б. Кабаргина» (ГБУ РО «СШОР №19»),  
344004, Ростовская обл., г. Ростов-на-Дону, пр. Стачки, 28

Наименование объекта, адрес

№ п/п	Наименование функционально-планировочного элемента	Наличие элемента			Выявленные нарушения и замечания		Работы по адаптации объектов		Виды работ
		есть/нет	№ на плане	№ фото	Содержание	Значимо для инвалида (категория)	Содержание		
3.1	Коридор (вестибюль, зона ожидания, галерея, балкон)	есть	-	37-42	<p>1) Отсутствуют тактильные предупреждающие указатели и контрастно окрашенная поверхность на путях движения инвалидов и перед дверными проемами, входами на лестницы (не соответствует п. 5.2.7 СП 59.13330.2012, 6.2.6 СП 59.13330.2016);</p> <p>2) Отсутствие тактильно-контрастных предупреждающих указателей под маршем открытой лестницы, имеющей размер в свету по высоте менее 1,9 м (не соответствует п. 5.2.7 СП 59.13330.2012, 6.2.6 СП 59.13330.2016)</p> <p>3) Отсутствует место для</p>	К, С, О, Г, У	<p>Привести в соответствие с требованиями п. 5.2.3, 5.2.7, 7.1.9 СП 59.13330.2012, п. 6.2.3, 8.1.7 СП 59.13330.2016;</p> <p>6.2.3 (5.2.3) Участки пола на коммуникационных путях перед дверными проемами, находящимися фронтально по ходу движения, входами на лестничные клетки, открытыми лестничными маршами, стационарными препятствиями должны иметь тактильно-контрастные предупреждающие указатели глубиной 0,5-0,6 м, с высотой рифов 4 мм.</p> <p>Предупреждающие тактильно-контрастные указатели должны быть:</p> <ul style="list-style-type: none"> <li>- на расстоянии 0,3 м от препятствия или плоскости дверного полотна, если дверь открывается по ходу движения;</li> <li>- на расстоянии ширины полотна двери от плоскости дверного полотна, если дверь открывается навстречу движению;</li> <li>- непосредственно перед выходом на лестничную площадку через открытый проем без двери;</li> </ul>	ТР	



				<p>обслуживания инвалидов, передвигающегося на кресле-коляске - высота окошка администратора (охраны) составила 95 см (не соответствует 7.1.9 СП 59.13330.2012, 8.1.7 СП 59.13330.2016)</p>		<p>- на расстоянии 0,3 м от внешнего края проступи верхней и нижней ступеней открытых лестничных маршей (если проступь ступени на верхней площадке выделена конструктивно, предупреждающей указатель должен непосредственно примыкать к проступи, независимо от ее ширины). Применение контрастных цветов в тактильных указателях в помещениях памятников архитектурного, культурного и исторического наследия, в музеях, театрально-зрелищных и аналогичных зданиях устанавливается заданием на проектирование. 6.2.6 (5.2.7) Конструктивные элементы и устройства внутри зданий, а также декоративные элементы, размещаемые в габаритах путей движения на стенах и других вертикальных поверхностях, должны иметь закругленные края и не выступать более чем на 0,1 м на высоте от 0,7 до 2,1 м от уровня пола. Если элементы выступают за плоскость стен более чем на 0,1 м, то пространство под ними должно быть выделено бортиком высотой не менее 0,05 м. При размещении устройств, указателей на отдельно стоящей опоре они не должны выступать более чем на 0,3 м. Под маршем открытой лестницы и другими нависающими элементами внутри здания, имеющими высоту в свету менее 2,1 м, следует устанавливать барьеры, ограждения или иные устройства, препятствующие доступу инвалидов в эту зону 7.1.9. (8.1.7) Поверхность столов индивидуального пользования, прилавков, низа окошек касс, справочных и других мест обслуживания, используемых посетителями на креслах-колясках, должна находиться на высоте не более 0,85 м над уровнем пола. Ширина и высота проема для ног должна быть не менее 0,75 м, глубиной не менее 0,49 м.</p>
--	--	--	--	---	--	---

							Часть стойки-барьера выдачи книг в абонементе рекомендуется предусматривать высотой 0,85 м. Ширина рабочего фронта прилавка, стола, стойки, барьера и т.п. у места получения услуги должна быть не менее 1,0 м.		
3.2	Лестница (внутри здания)	есть	43-47				<p>Привести в соответствие с требованиями п. 5.2.7, 5.2.15, 5.2.16 СП 59.13330.2012, п. 6.2.6, 6.2.11, 6.2.12 СП 59.13330.2016:</p> <p>6.2.6 (5.2.7) Под маршем открытой лестницы и другими нависающими элементами внутри здания, имеющими высоту в свету менее 2,1 м, следует устанавливать барьеры, ограждения или иные устройства, препятствующие доступу инвалидов в эту зону.</p> <p>5.2.15 (6.2.11). Завершающие горизонтальные части поручни должны быть длинее марша лестницы или наклонной части пандуса на 0,3 м (допускается от 0,27 до 0,33 м) и иметь не травмирующее завершение.</p> <p>5.2.16 (6.2.12) Поручни рекомендуется применять округлого сечения диаметром от 0,04 до 0,06 м. Расстояние в свету между поручнем и стеной должно быть не менее 0,045 м для стен с гладкими поверхностями и не менее 0,06 м для стен с шероховатыми поверхностями.</p> <p>На верхней или боковой, внешней по отношению к маршу, поверхности поручней перил должны предусматриваться рельефные обозначения этажей, а также предупредительные полосы об окончании перил.</p>	К, С, О, У	ТР
3.3	Пандус (внутри здания)	нет	-					-	
3.4	Лифт пассажирский (или подъемник)	есть	49-56				<p>Отсутствие тактильных указателей на этажах (не соответствует п. 5.2.20 СП 59.13330.2012, 6.2.16 СП 59.13330.2016)</p>	К, С, О, Г, У	ТР

						<p>регламента о безопасности лифтов. У каждой двери лифта, предназначенного для инвалидов, должны быть тактильные указатели уровня этажа. Напротив выхода из таких лифтов на высоте 1,5 м должно быть цифровое обозначение этажа размером не менее 0,1 м, контрастное по отношению к фону стены.</p>	<p>Привести в соответствие с требованиями п. 5.2.3, 5.4.3 СП 59.13330.2012, п. 6.2.3 СП 59.13330.2016: 5.2.3. (6.2.3) Участки пола на путях движения на расстоянии 0,6 м перед дверными проемами и входами на лестницы, а также перед поворотом коммуникационных путей должны иметь тактильные предупреждающие указатели и/или контрастно окрашенную поверхность в соответствии с ГОСТ Р 12.4.026. Рекомендуется предусматривать световые маячки.</p> <p>Зоны "возможной опасности" с учетом проекции движения дверного полотна должны быть обозначены контрастной цветовой окружающей пространством краской для разметки.</p> <p>5.4.3. Следует применять дверные ручки, запоры, задвижки и другие приборы открывания и закрытия дверей, которые должны иметь форму, позволяющую инвалиду управлять ими одной рукой и не требующую применения слишком больших усилий или значительных поворотов руки в запястье. Целесообразно ориентироваться на применение легко управляемых приборов и механизмов, а также П-образных ручек</p>	ТР
3.5 Дверь	есть	-	39,48, 49	Отсутствует тактильная предупреждающая информация перед дверями (не соответствует п. 5.2.3 СП 59.13330.2012, СП 59.13330.2016)	К, С, О, Г, У			

3.6	Пути эвакуации (в т.ч. зоны безопасности)	есть	37-41, 57-60	Отсутствуют тактильные предупредительные указатели на лестничном марше (не соответствует п. 5.2.31 СП 59.13330.2012, 6.2.29 СП 59.13330.2016)	К, С, О, Г, У	Привести в соответствие с требованиями п. 5.2.31 СП 59.13330.2012, п. 6.2.29 СП 59.13330.2016: 5.2.31. (6.2.29) Верхнюю и нижнюю ступени в каждом марше эвакуационных лестниц следует окрашивать в контрастный цвет или применять тактильные предупредительные указатели, контрастные по цвету по отношению к прилегающим поверхностям пола, шириной 0,3 м. Возможно применение для ориентации и помощи слепым и слабовидящим защитного углового профиля на каждой ступени по ширине марша. Материал должен быть шириной 0,05 - 0,065 м на проступи и 0,03 - 0,055 м на подступенке. Он должен визуалью контрастировать с остальной поверхностью ступени. Кромки ступеней или поручни лестниц на путях эвакуации должны быть окрашены краской, светящейся в темноте, или на них наклеены световые ленты.	ТР
ОБЩИЕ требования к зоне	<p>1) Определяется наиболее рациональный (короткий и удобный) путь к зоне целевого назначения (значимо для всех категорий инвалидов);</p> <p>2) Гигиенические сертификаты на материалы (оснащение, оборудование, изделия, приборы), используемые инвалидами или контактирующие с ними (значимо для всех категорий инвалидов);</p> <p>3) Выключатели и розетки - на высоте 0,8 м от уровня пола (значимо для всех категорий инвалидов);</p> <p>4) Зоны отдыха:</p> <p>- на каждом доступном МГН этаже (в том числе и для инвалидов на креслах-колясках) на 2 - 3 места (значимо для всех категорий инвалидов).</p>						

**II Заключение по зоне:**

Наименование структурно-функциональной зоны  Путь (пути) движения внутри здания (в т.ч. пути эвакуации)	Состояние доступности* (к пункту 3.4 Акта обследования ОСИ)	Приложение		Рекомендации по адаптации (вид работы) **  к пункту 4.1 Акта обследования ОСИ
	№ на плане	№ фото		
	ДУ	-	37-60	ТР

\* указывается: ДП-В - доступно полностью всем; ДП-И (К, О, С, Г, У) – доступно полностью избирательно (указать категории инвалидов); ДЧ-В - доступно частично всем; ДЧ-И (К, О, С, Г, У) – доступно частично избирательно (указать категории инвалидов); ДУ - доступно условно, ВНД - недоступно  
\*\* указывается один из вариантов: не нуждается; ремонт (ТР – текущий ремонт, КР - капитальный ремонт); индивидуальный ремонт; индивидуальное решение с ТСР, технические решения невозможны – организация альтернативной формы обслуживания

#### Комментарий к заключению:

На момент обследования состояние доступности данной структурно-функциональной зоны «Путь (пути) движения внутри здания (в т.ч. пути эвакуации)» оценено как ДУ – доступно условно для инвалидов с нарушением опорно-двигательного аппарата, с нарушением зрения, с нарушением слуха, инвалидов с нарушением умственного развития, для инвалидов колясочников, в связи с тем, что отсутствуют организационные решения.

При такой оценке состояния доступности объекта социальной инфраструктуры (далее по тексту — ОСИ) обустройство его может быть выполнено в порядке текущего ремонта.

Для данной зоны рекомендуется провести следующие работы по адаптации:

- 1) Рекомендуется обеспечивать доступность для инвалидов и МГН во все вспомогательные помещения в учебно-тренировочных физкультурно-спортивных сооружениях: входные и рекреационные помещения (вестибюли, гардеробы, зоны отдыха, буфеты), тренерские и учебно-методические помещения, медико-реабилитационные помещения (медицинские комнаты, сауны, массажные и др.) (п. 7.5.7. СП 59.13330.2012, п. 8.5.4 СП 59.13330.2016);
- 2) Коридор (вестибюль, зона ожидания, гардероб) привести в соответствие с требованиями п. 5.2.3, 5.2.7, 7.1.9 СП 59.13330.2012, п. 6.2.3, 8.1.7 СП 59.13330.2016;
- 3) Лестницу (внутри здания) привести в соответствие с требованиями п. 5.2.7, 5.2.15, 5.2.16 СП 59.13330.2012, п. 6.2.6, 6.2.11, 6.2.12 СП 59.13330.2016;
- 4) Двери привести в соответствие с требованиями п. 5.2.3, 5.4.3 СП 59.13330.2012, п. 6.2.3 СП 59.13330.2016;
- 5) Пути эвакуации привести в соответствие с требованиями п. 5.2.31 СП 59.13330.2012, п. 6.2.29 СП 59.13330.2016;

После выполнения вышеуказанных работ по адаптации данной структурно-функциональной зоны «Вход (входы) в здание» ожидаемый результат: «доступно полностью» (ДП);

2) Для инвалидов с нарушениями опорно-двигательного аппарата (нижних конечностей) (О-н) оценено как «доступно полностью» (ДП);  
3) Для инвалидов с нарушениями опорно-двигательного аппарата (верхних конечностей) (О-в) состояние доступности оценено как «доступно полностью» (ДП);

4) Для инвалидов, с нарушением зрения (полностью лишенных зрения) (С-п) состояние доступности оценено как «доступно полностью» (ДП);

5) Для инвалидов, с нарушением зрения (частично лишенных зрения) (С-ч) состояние доступности оценено как «доступно частично избирательно»

6) Для инвалидов, с нарушением слуха (полностью лишенных слуха) (Г-п) состояние доступности оценено как «доступно полностью» (ДП);

7) Для инвалидов, с нарушением слуха (частично лишенных слуха) (Г-ч) состояние доступности оценено как «доступно полностью» (ДП);

8) Для инвалидов с нарушением умственного развития (У) состояние доступности оценено как «доступно полностью» (ДУ).

**I Результаты обследования:**

**4. Зоны целевого назначения здания (целевого посещения объекта)  
Вариант I – зона обслуживания инвалидов**

Государственное бюджетное учреждение Российской области «Спортивная школа олимпийского резерва №19 им. Б. Кабаргина» (ГБУ РО «СПОР № 19»),  
344004, Ростовская обл., г. Ростов-на-Дону, пр. Стачки, 28  
Наименование объекта, адрес

№ п/п	Наименование функционально-планировочного элемента	Наличие элемента			Выявленные нарушения и замечания		Работы по адаптации объектов		Виды работ
		ЕСТЬ/НЕТ	№ на плане	№ фото	Содержание	Значимо для инвалида (категория)	Содержание		
4.1	Кабинетная форма обслуживания	есть	-	61	Подходы к оборудованию и мебели менее 0,9 м (не соответствует п. 5.2.2 СП 59.13330.2012, 6.2.2 СП 59.13330.2016);	К, С, О, Г, У	Привести в соответствие с требованиями п. 5.2.2. СП 59.13330.2012, п. 6.2.2 СП 59.13330.2016: 5.2.2.(6.2.2) Подходы к различному оборудованию и мебели должны быть по ширине не менее 0,9 м, а при необходимости поворота кресла-коляски на 90° - не менее 1,2 м. Диаметр зоны для самостоятельного разворота на 180° инвалида на кресле-коляске следует принимать не менее 1,4 м. Глубина пространства для маневрирования кресла-коляски перед дверью при открытии "от себя" должна быть не менее 1,2 м, а при открытии "к себе" - не менее 1,5 м при ширине проема не менее 1,5 м. Ширину прохода в помещении с оборудованием и мебелью следует принимать не менее 1,2 м.		ТР
4.2	Зальная форма обслуживания	есть	-	62-66	На трибунах отсутствуют места для инвалидов на креслах-колясках (не соответствует п.7.5.1-7.5.6 СП 59.13330.2012, 8.1.5, 8.5.2, 8.5.3 СП 59.13330.2016)	К, С, О, Г, У	Привести в соответствие с требованиями п. 7.5.2-7.5.6 СП 59.13330.2012, п. 8.1.5, 8.5.2, 8.5.3 СП 59.13330.2016: 7.5.2. Места для инвалидов на стадионах следует предусматривать как на трибунах, так и перед трибунами, в том числе на уровне зоны проведения соревнований. 7.5.3. (8.5.3) Места для инвалидов следует располагать		ТР

преимущественно вблизи эвакуационных выходов. Места для сопровождающих лиц должны располагаться в непосредственной близости от мест для инвалидов (чередоваться или располагаться сзади). Ширина прохода между рядами, где сидят инвалиды на креслах-колясках, должна составлять в чистоте с учетом кресла-коляски - не менее 1,6 м (с местом для сидения - 3,0 м).

7.5.4. (8.5.2) Места, выделенные для размещения инвалидов на креслах-колясках, следует огораживать барьером. Места для сопровождающих лиц должны располагаться в непосредственной близости. Они могут чередоваться с местами для инвалидов.

7.5.5. На спортивных, спортивно-зрелищных и физкультурно-оздоровительных объектах необходимо обеспечить наличие зон для выгула собак-поводырей и других служебных собак. В зоне выгула собак-поводырей рекомендуется применять легко очищаемое твердое покрытие.

7.5.6. Если на трибунах спортивных и спортивно-зрелищных объектов предусматривается звуковая информация, то она должна дублироваться текстовой информацией.

8.1.5 На трибунах спортивно-зрелищных сооружений и других зрелищных объектах со стационарными местами должны быть предусмотрены места для инвалидов из расчета не менее 5% общего числа зрителей, в том числе для инвалидов, передвигающихся на креслах-колясках 0,75% и 0,25% мест со свободным доступом повышенной комфортности (ширина места 0,5 м, ширина прохода между рядами не менее 0,65 м). Остальные 4% мест должны размещаться в зоне действия системы усиления звука, в зоне видимости "бегущей строки" или сурдопереводчика и зоне слышимости аудиокomentирования.

Выделяемая для зрителей на креслах-колясках площадь должна быть горизонтальной с уклоном не более 1,5%. Каждое место должно иметь размеры в





## II Заключение по зоне:

Наименование структурно-функциональной зоны	Состояние доступности* (к пункту 3.4 Акта обследования ОСИ)	Приложение		Рекомендации по адаптации (вид работы) ** к пункту 4.1 Акта обследования ОСИ
		№ на плане	№ фото	
Зоны целевого назначения здания (целевого посещения объекта)	ДУ	-	37, 38, 42, 61-66	ТР

\* указывается: ДП-В - доступно полностью всем; ДП-И (К, О, С, Г, У) – доступно полностью избирательно (указать категории инвалидов); ДЧ-В - доступно частично всем; ДЧ-И (К, О, С, Г, У) – доступно частично избирательно (указать категории инвалидов); ДУ - доступно условно, ВНД - недоступно решения не удается; ремонт (ТР – текущий ремонт, КР - капитальный ремонт); индивидуальное решение с ТСП; технические решения невозможны – организация альтернативной формы обслуживания

### Комментарий к заключению:

На момент обследования состояние доступности данной структурно-функциональной зоны «Зона обслуживания инвалидов» оценено как ДУ – доступно условно для всех категорий инвалидов, в связи с тем, что отсутствуют организационные решения.

При такой оценке состояния доступности объекта социальной инфраструктуры (далее по тексту — ОСИ) обустройство его может быть выполнено лишь в порядке текущего ремонта.

- Для данной зоны рекомендуется провести следующие работы по адаптации:
- 1) Оборудовать медицинский кабинет в соответствии с требованиями СП 59.13330.2012, СП 59.13330.2016;
  - 2) На трибунах выделить и обозначить места для инвалидов и их сопровождающих в соответствии с требованиями п. 7.5.1-7.5.6 СП 59.13330.2012, п. 8.1.5, 8.5.2, 8.5.3 СП 59.13330.2016;
  - 3) Часть прилавка (окошка) гардеробной и пункта информации (охраны) привести в соответствии с требованиями п. 7.1.9 СП 59.13330.2012, п. 8.1.7 СП 59.13330.2016;

После выполнения вышеуказанных работ по адаптации данной структурно-функциональной зоны «Вход (входы) в здание» ожидаемый результат:

- 1) Для инвалидов, использующих в передвижении кресло-коляску (К) состояние доступности данной структурно-функциональной зоны оценено как «доступно полностью» (ДП);
- 2) Для инвалидов с нарушениями опорно-двигательного аппарата (нижних конечностей) (О-н) оценено как «доступно полностью» (ДП);
- 3) Для инвалидов с нарушениями опорно-двигательного аппарата (верхних конечностей) (О-в) состояние доступности оценено как «доступно полностью» (ДП);
- 4) Для инвалидов, с нарушением зрения (полностью лишенных зрения) (С-п) состояние доступности оценено как «доступно полностью» (ДП);
- 5) Для инвалидов, с нарушением зрения (частично лишенных зрения) (С-ч) состояние доступности оценено как «доступно частично избирательно» (ДЧ-И);
- 6) Для инвалидов, с нарушением слуха (полностью лишенных слуха) (Г-п) состояние доступности оценено как «доступно полностью» (ДП);
- 7) Для инвалидов, с нарушением слуха (частично лишенных слуха) (Г-ч) состояние доступности оценено как «доступно полностью» (ДП);
- 8) Для инвалидов с нарушением умственного развития (У) состояние доступности оценено как «доступно полностью» (ДУ).

**I Результаты обследования:**

**5. Санитарно-гигиенических помещений**

Государственное бюджетное учреждение Российской Федерации «Спортивная школа олимпийского резерва №19 им. Б. Кабаргина» (ГБУ РО «СПОР № 19»),  
344004, Ростовская обл., г. Ростов-на-Дону, пр. Стачки, 28  
Наименование объекта, адрес

№ п/п	Наименование функционально-планировочного элемента	Наличие элемента			Выявленные нарушения и замечания	Значимо для инвалида (категория)	Работы по адаптации объектов	
		есть/нет	№ на плане	№ фото			Содержание	Виды работ
5.1	Туалетная комната	есть	-	67-74	<p>1) Отсутствуют информированные таблички помещений (выполненные рельефно-графическим и рельефно-точечным способом);</p> <p>2) Отсутствует жесткий поручень рядом с унитазом и раковинной;</p> <p>3) Отсутствует поворотное зеркало;</p> <p>4) Отсутствуют крючки для костылей;</p> <p>5) Над унитазом отсутствует боковая спинка;</p> <p>6) Несоответствующая длина шнура кнопки вызова (от пола не более 5 см)</p>	К, С, О, Г, У	<p>Привести в соответствие с требованиями п. 5.3.3, 5.3.6, 5.3.9 СП 59.13330.2012, 6.3.6 СП 59.13330.2016);</p> <p>5.3.3. В кабине рядом с унитазом следует предусматривать крючки для одежды, костылей и других принадлежностей.</p> <p>Следует применять унитазы, имеющие опору для спины.</p> <p>6.3.6 (5.3.6) У дверей блоков санитарно-бытовых помещений, включающих в себя доступные кабины (уборных, душевых, ванн и т.п.), и универсальной кабины уборной следует предусматривать со стороны ручки информационные таблички помещений (выполненные рельефно-графическим и рельефно-точечным способом), расположенные на высоте от 1,2 до 1,6 м от уровня пола и на расстоянии 0,1-0,5 м от края двери.</p> <p>5.3.9. Следует применять унитазы с автоматическим сливом воды или с ручным кнопочным управлением, которое следует располагать на боковой стене кабины, со</p>	ТР

									стороны которой осуществляется пересадка с кресла-коляски на унитаз.	
5.2	Душевая/ ванная комната	нет	-	-	-	-	-	-	-	-
5.3	Бытовая комната (гардеробная)	нет	-	-	-	-	-	-	-	-
	ОБЩИЕ требования к зоне	<p>1) Не менее одной универсальной кабины, доступной для всех категорий граждан:</p> <ul style="list-style-type: none"> <li>- в общественных уборных,</li> <li>- в общественных зданиях,</li> <li>- в любых общественных зданиях (при численности посетителей 50 человек и более или при продолжительности нахождения посетителя в здании 60 мин и более) (значимо для всех категорий инвалидов).</li> </ul> <p>2) Установка поручней, штанг, поворотных или откидных сидений:</p> <ul style="list-style-type: none"> <li>- в универсальной кабине,</li> <li>- в других санитарно-гигиенических помещениях для всех категорий граждан, в том числе инвалидов (значимо для всех категорий инвалидов).</li> </ul> <p>3) Выключатели и розетки в помещениях - на высоте 0,8 м от уровня пола (значимо для всех категорий инвалидов).</p> <p>4) Информационные обозначения помещений:</p> <ul style="list-style-type: none"> <li>- рядом с дверью, со стороны дверной ручки;</li> <li>- на высоте от 1,4 до 1,75 м;</li> <li>- дублирование рельефными знаками (значимо для всех категорий инвалидов).</li> </ul> <p>5) Гигиенические сертификаты на материалы (оснащение, оборудование, изделия, приборы), используемые инвалидами или контактирующие с ними (значимо для всех категорий инвалидов).</p> <p>6) Рекомендовано использование:</p> <ul style="list-style-type: none"> <li>- водопроводных кранов рычажного или нажимного действия (или управляемых электронными системами),</li> <li>- управление спуском воды в унитазе на боковой стене кабины (значимо для всех категорий инвалидов).</li> </ul>								

## II Заключение по зоне:

Наименование Структурно-функциональной зоны	Состояние доступности* (к пункту 3.4 Акта обследования ОСИ)	Приложение		Рекомендации по адаптации (вид работы)** к пункту 4.1 Акта обследования ОСИ
		№ на плане	№ фото	
Санитарно-гигиенические помещения	ДУ	-	67-74	ТР

\* указывается: ДП-В - доступно полностью всем; ДП-И (К, О, С, Г, У) – доступно полностью избирательно (указать категории инвалидов); ДЧ-В - доступно частично всем; ДЧ-И (К, О, С, Г, У) – доступно частично избирательно (указать категории инвалидов); ДУ - доступно условно, ВНД - недоступно  
\*\*указывается один из вариантов: не нуждается; ремонт (ТР– текущий ремонт, КР - капитальный ремонт); индивидуальный ремонт); индивидуальный ремонт с ТСР; технические решения невозможны – организация альтернативной формы обслуживания

#### **Комментарий к заключению:**

На момент обследования состояние доступности данной структурно-функциональной зоны «Санитарно-гигиенические помещения» оценено как ДУ – доступно условно для всех категорий инвалидов.

При такой оценке состояния доступности объекта социальной инфраструктуры (далее по тексту — ОСИ) обустройство его может быть выполнено в порядке текущего ремонта.

Согласно п. 5.3.1 СП 59.13330.2012, п. 6.3.1 СП 59.13330.2016 во всех зданиях, где имеются санитарно-бытовые помещения, должны быть предусмотрены специально оборудованные для МГН места в раздевалных, универсальных кабин в уборных и душевых, ваннах.

Для данной зоны рекомендуется провести следующие работы по адаптации:

- 1) У дверей блоков санитарно-бытовых помещений, включающих в себя доступные кабины (уборных, душевых, ванн и т.п.), и универсальной кабины уборной следует предусмотреть со стороны ручки информационные таблички помещений (выполненные рельефно-графическим и рельефно-точечным способом), расположенные на высоте от 1,2 до 1,6 м от уровня пола и на расстоянии 0,1-0,5 м от края двери.
- 2) Знак доступности с указанием направления рельефа разместить на подходах к санузлу и душевой, на входе в помещения и непосредственно у входа в кабину для инвалидов. Рекомендуется пиктограмму выполнять рельефно (тактильную). Оформить пиктограмму по ГОСТу 52131-2007 «Средства отображения знаковые для инвалидов» или в соответствии с общим дизайн-проектом объекта.
- 3) Установить жесткие поручни рядом с раковиной.
- 4) Установить стационарный поручень рядом с унитазом со стороны стены.
- 5) Установить мнемосхему санитарно- гигиенического помещения.
- 6) Установить унитаз, имеющий опору для спины.
- 7) Установить крючки для костылей.
- 8) Установить шнурок на высоте до 5 см от уровня пола.

После выполнения вышеуказанных работ по адаптации данной структурно-функциональной зоны «Вход (входы) в здание» **ожидаемый результат:**  
«доступно полностью» (ДП);

- 2) Для инвалидов с нарушениями опорно-двигательного аппарата (нижних конечностей) (О-н) оценено как «доступно полностью» (ДП);
- 3) Для инвалидов с нарушениями опорно-двигательного аппарата (верхних конечностей) (О-в) состояние доступности оценено как «доступно полностью» (ДП);
- 4) Для инвалидов, с нарушением зрения (полностью лишенных зрения) (С-п) состояние доступности оценено как «доступно полностью» (ДП);
- 5) Для инвалидов, с нарушением зрения (частично лишенных зрения) (С-ч) состояние доступности оценено как «доступно частично избирательно» (ДЧ-И);
- 6) Для инвалидов, с нарушением слуха (полностью лишенных слуха) (Г-п) состояние доступности оценено как «доступно полностью» (ДП);
- 7) Для инвалидов, с нарушением слуха (частично лишенных слуха) (Г-ч) состояние доступности оценено как «доступно полностью» (ДП);
- 8) Для инвалидов с нарушением умственного развития (У) состояние доступности оценено как «доступно полностью» (ДП);

**I Результаты обследования:**

**6. Системы информации на объекте**

Государственное бюджетное учреждение Российской Федерации «Спортивная школа олимпийского резерва №19 им. Б. Кабаргина» (ГБУ РО «СШОР №19»),  
344004, Ростовская обл., г. Ростов-на-Дону, пр. Стачки, 28  
Наименование объекта, адрес

№ п/п	Наименование функционально-планировочного элемента	Наличие элемента			Выявленные нарушения и замечания		Работы по адаптации объектов	Виды работ
		есть/нет	№ на плане	№ фото	Содержание	Значимо для инвалида (категория)		
6.1	Визуальные средства	нет	-	-	Информационно-визуальные обозначения на объекте отсутствуют полностью	К, С, О, Г, У	<p>Привести в соответствие с требованиями п. 5.5 СП 59.13330.2012, п. 6.5 СП 59.13330.2016:</p> <ol style="list-style-type: none"> <li>1) Организовать размещение комплексной системы информации на всех зонах объекта;</li> <li>2) Идентифицировать доступные для МГН элементы здания и территории символами доступности.</li> <li>3) Обеспечить непрерывность информации.</li> <li>4) Установить информирующие обозначения идентичные, контрастные относительно прилегающей поверхности, интуитивно-понятные.</li> <li>5) Установить при входе на объект вывески с названием организации, графиком работы организации, выполненных рельефно-точечным шрифтом Брайля и на контрастном фоне</li> <li>6) Установить при входе на объект мнемосхему – тактильное табло, представляющее собой схему движения по кабинетам, а также схемы эвакуации. Название учреждения, названия кабинетов и все необходимые надписи выполнить в виде плоско-выпуклых элементов и дублировать шрифтом Брайля. Мнемосхему отобразить специальным знаком</li> </ol>	ТР

6.2	Акустические средства	есть	-	Объект частично оборудован акустическими устройствами	Г	<p>“Информация”, оборудовать поручнем для удобства людей с инвалидностью, кнопкой вызова и специальным звуковым маяком.</p> <p>7) Организовать работу по развитию интернет ресурса организации (сайта) для слабовидящих с озвучиванием текста в соответствии с требованиями ГОСТ 52872-2007.</p> <p>Разместить на сайте сведения об организации доступности учреждения и оказываемых услуг для инвалидов и других МГН.</p> <p>Привести в соответствие с требованиями п. 5.5 СП 59.13330.2012, п. 6.5 СП 59.13330.2016:</p> <p>1) Оборудовать целевые зоны акустическими устройствами, в том числе устройствами звукового дублирования визуальной информации (для слабовидящих и с нарушением слуха). Также оборудовать вспомогательными аудиосистемами в соответствии с ГОСТ Р 51671-2000.</p> <p>2) Установить в зонах целевого назначения настенную индукционную систему (петлю). Индукционная система предназначена для беспроводной передачи аудиоинформации в слуховой аппарат с телефонной катушкой (в режиме «Г») с помощью электромагнитной индукции (индукционная петля). Применяется в местах с повышенным уровнем фонового шума и реверберации. Размещается на любых немагнитных вертикальных поверхностях или информационных стойках</p> <p>3) Предусмотреть возможность комментирования хода массовых социально значимых мероприятий для людей с нарушением зрения (тифлокомментарий).</p>	
						ТР	

6.3	Тактильные средства	есть	-	Тактильная разметка и обозначения отсутствуют на объекте полностью	С	<p>Привести в соответствие с требованиями п. 5.5 СП 59.13330.2012, п. 6.5 СП 59.13330.2016:</p> <p>1) Установить статические тактильные устройства, в том числе тактильную разметку, тактильные полосы, тактильные покрытия (плитку), рельефные или фактурные средств, искусственно обеспечить плавные подъемы в соответствии с ГОСТ Р 51571-2000</p> <p>2) Система средств информации зон и помещений (особенно в местах массового посещения), входных узлов и путей движения должна обеспечивать непрерывность информации, своевременное ориентирование и однозначное опознание объектов и мест посещения. Она должна предусматривать возможность получения информации об ассортименте предоставляемых услуг, размещении и назначении функциональных элементов, расположении путей эвакуации, предупредить об опасностях в экстремальных ситуациях и т.п.</p>	ТР
	ОБЩИЕ требования к зоне					<p>1) Системы средств информации и сигнализации об опасности должны быть комплексными для всех категорий инвалидов (визуальными, звуковыми и тактильными) и соответствовать ГОСТ (значимо для всех категорий инвалидов).</p> <p>2) Знаки и символы должны быть идентичными в пределах здания, комплекса сооружений, в одном районе, соответствовать знакам в нормативных документах по стандартизации (значимо для всех категорий инвалидов).</p> <p>3) Система средств информации зон и помещений должна обеспечивать:</p> <ul style="list-style-type: none"> <li>- непрерывность информации, своевременное ориентирование и однозначное опознание объектов и мест посещения;</li> <li>- предусматривать возможность получения информации об ассортименте предоставляемых услуг, размещении и назначении функциональных элементов, расположении путей эвакуации, предупредить об опасности в экстремальных ситуациях и т.п. (значимо для всех категорий инвалидов).</li> </ul> <p>4) Визуальная информация располагается на контрастном фоне с размерами знаков, соответствующими расстоянию рассмотрения, и должна быть увязана с художественным решением интерьера.</p> <p>Использование компенсирующих мероприятий при невозможности применить визуальную информацию (из-за особых художественных решений интерьеров: в залах музеев, выставок и т. п.) (значимо для всех категорий инвалидов).</p> <p>5) Система оповещения о пожаре - световая, синхронно со звуковой сигнализацией (значимо для всех категорий инвалидов).</p>	

## II Заключение по зоне:

Наименование структурно-функциональной зоны	Состояние доступности* (к пункту 3.4 Акта обследования ОСИ)	Приложение		Рекомендации по адаптации (вид работы)** к пункту 4.1 Акта обследования ОСИ
		№ на плане	№ фото	
Система информации на объекте	ДУ (К, О, У), ВНД (С, Г)	-	-	ТР

\* указывается: ДП-В - доступно полностью всем; ДП-И (К, О, С, Г, У) – доступно полностью избирательно (указать категории инвалидов); ДЧ-В - доступно частично всем; ДЧ-И (К, О, С, Г, У) – доступно частично избирательно (указать категории инвалидов); ДУ - доступно условно, ВНД - недоступно решения невозможны – организация альтернативной формы обслуживания

\*\* указывается один из вариантов: не нуждается; ремонт (ТР – текущий ремонт, КР - капитальный ремонт); индивидуальный ремонт с ТСР; технические решения невозможны – организация альтернативной формы обслуживания

**Комментарий к заключению:**

На момент обследования состояния доступности данной структурно-функциональной зоны «Системы информации на объекте» оценено как «доступно условно» (ДУ) для инвалидов с нарушением слуха, опорно-двигательного аппарата, умственного развития и временно недоступно (ВНД) для инвалидов с нарушением зрения.

При такой оценке состояния доступности объекта социальной инфраструктуры (далее по тексту — ОСИ) обустройство его может быть выполнено в порядке текущего ремонта.

Для данной зоны рекомендуется провести следующие работы по адаптации в соответствии с требованиями п. 5.5. СП 59.13330.2012, СП 59.13330.2016, в том числе:

- 1) Организовать размещение комплексной системы информации на всех зонах объекта.
- 2) Идентифицировать доступные для МГН элементы здания и территории символами доступности.
- 3) Обеспечить непрерывность информации.
- 4) Организовать работу по развитию интернет ресурса организации (сайта) для слабовидящих с озвучиванием текста в соответствии с требованиями ГОСТ 52872-2007.
- 5) Разместить на сайте сведения об организации доступности учреждения и оказываемых услуг для инвалидов и других МГН.
- 6) Оборудовать целевые зоны акустическими устройствами, в том числе устройствами звукового дублирования визуальной информации (для слабовидящих и с нарушением слуха). Также оборудовать вспомогательными аудиосистемами в соответствии с ГОСТ Р 51671-2000.
- 7) Установить в зонах целевого назначения настенную индукционную систему или внутриобъектное радио. Индукционная система предназначена для беспроводной передачи аудиоинформации в слуховой аппарат с телефонной катушкой (в режиме «Г») с помощью электромагнитной индукции (индукционная петля). Применяется в местах с повышенным уровнем фонового шума и реверберации. Размещается на любых немагнитных вертикальных поверхностях или информационных стойках.
- 8) Установить статические тактильные устройства, в том числе тактильную разметку, тактильные полосы, тактильные покрытия (плитку), рельефные или фактурные средств, искусственно обеспечить плавные подъемы в соответствии с ГОСТ Р 51571-2000.
- 9) Предусмотреть возможность комментирования хода массовых социальными мероприятиями для людей с нарушением зрения (тифлокомментарий).



После выполнения вышеуказанных работ по адаптации данной структурно-функциональной зоны «Вход (входы) в здание» ожидаемый результат: «доступно полностью» (ДП);

- 1) Для инвалидов, использующих в передвижении кресло-коляску (К) состояние доступности данной структурно-функциональной зоны оценено как «доступно полностью» (ДП);
- 2) Для инвалидов с нарушениями опорно-двигательного аппарата (нижних конечностей) (О-н) оценено как «доступно полностью» (ДП);
- 3) Для инвалидов с нарушениями опорно-двигательного аппарата (верхних конечностей) (О-в) состояние доступности оценено как «доступно полностью» (ДП);
- 4) Для инвалидов, с нарушением зрения (полностью лишенных зрения) (С-п) состояние доступности оценено как «доступно частично избирательно» (ДЧ-И);
- 5) Для инвалидов, с нарушением зрения (частично лишенных зрения) (С-ч) состояние доступности оценено как «доступно полностью» (ДП);
- 6) Для инвалидов, с нарушением слуха (полностью лишенных слуха) (Г-п) состояние доступности оценено как «доступно полностью» (ДП);
- 7) Для инвалидов, с нарушением слуха (частично лишенных слуха) (Г-ч) состояние доступности оценено как «доступно полностью» (ДП);
- 8) Для инвалидов с нарушением умственного развития (У) состояние доступности оценено как «доступно полностью» (ДУ).

# РЕЗУЛЬТАТЫ ФОТОФИКСАЦИИ НА ОБЪЕКТЕ

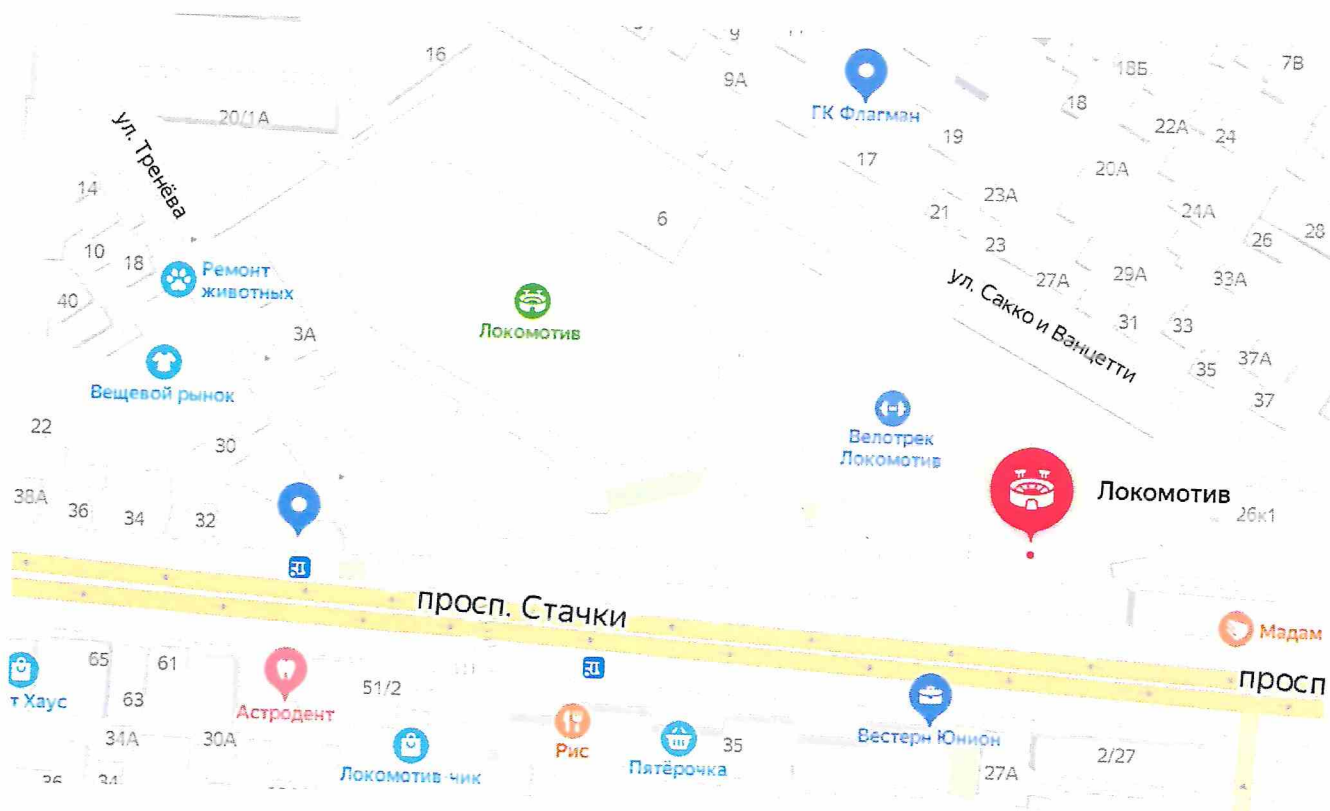
Государственное бюджетное учреждение Российской области «Спортивная школа олимпийского резерва №19 им. Б. Кабаргина»

(ГБУ РО «СШОР № 19»),

344004, Ростовская обл., г. Ростов-на-Дону, пр. Стачки, 28

Наименование объекта, адрес

## 1. Место расположения объекта на карте



## 2. Территория, прилегающая к зданию (участок), пути движения



Фото 1. Общий вид остановки «Улица Тренёва/ Стадион Локомотив» с просп. Стачки



Фото 2. Обозначение маршрутов

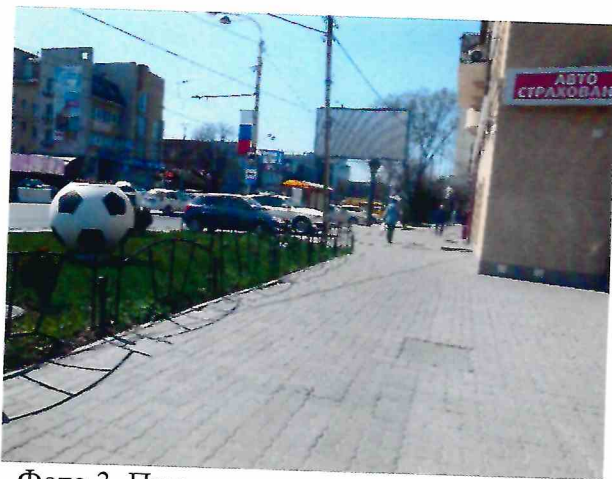


Фото 3. Пути движения от остановочного комплекса к объекту



Фото 4. Бордюрные съезды по пути движения



Фото 5. Нерегулируемый пешеходный переход по пути движения



Фото 6. Общий вид остановки «Улица Кулагина/ Стадион Локомотив» с просп. Стачки



Фото 7. Обозначение маршрутов

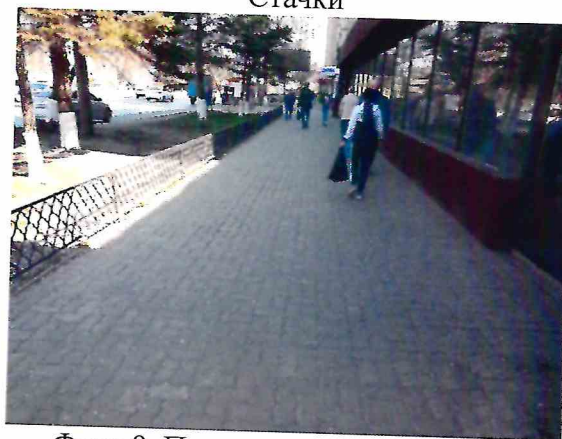


Фото 8. Пути движения к объекту



Фото 9. Регулируемый пешеходный переход



Фото 10. Ненормативный бордюрный съезд



Фото № 11. Вход на территорию объекта



Фото № 12. Вход на территорию объекта



Фото № 13. Отсутствие порогов



Фото 14. Проход к трибунам



Фото № 15. Ширина входного проема

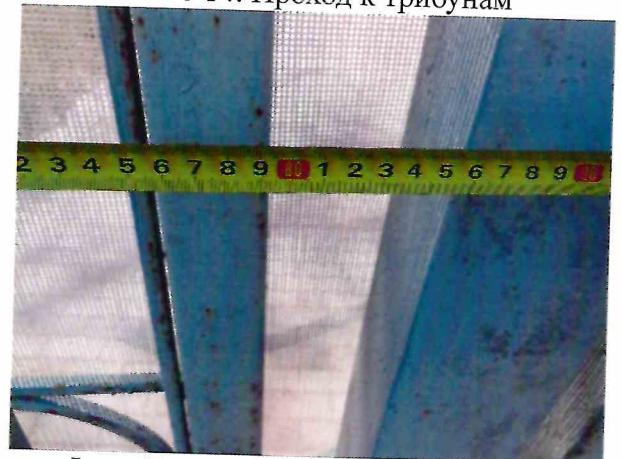


Фото № 16. Ширина одной створки



Фото 17. Общий вид на территорию объекта



Фото 18. Пути движения на территории

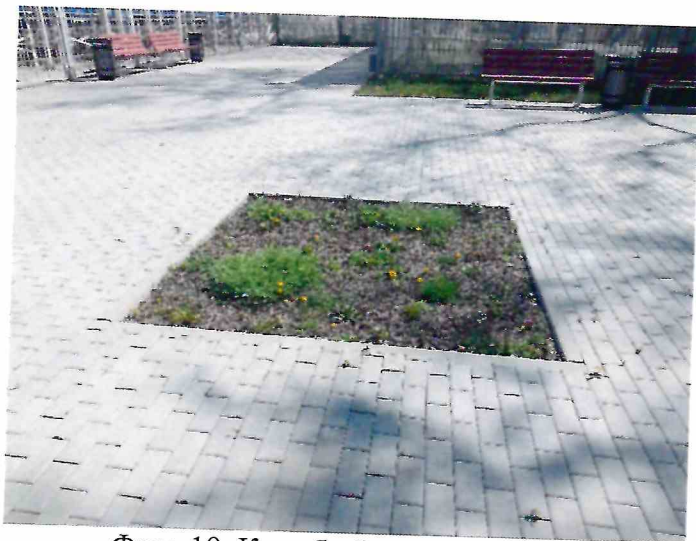


Фото 19. Клумба без ограждений

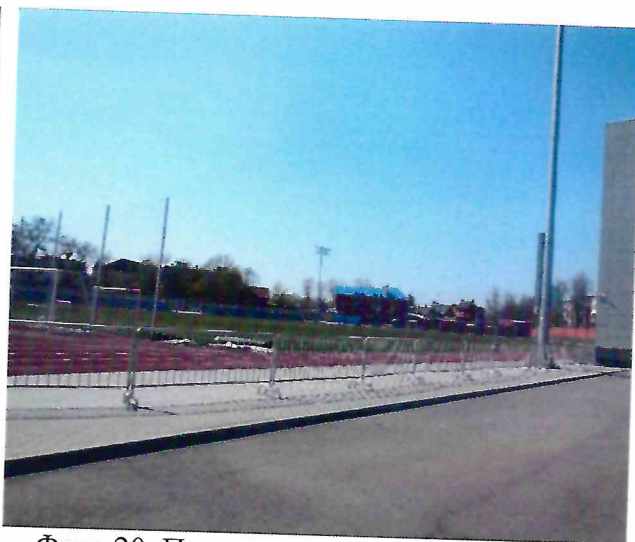


Фото 20. Пути движения на территории



Фото 21. Места отдыха



Фото 22. Пути движения



Фото 23. Съезды на пути движения



Фото 24. Автопарковка для служебного транспорта

### 3. Вход (входы) в здание (на территорию объекта)



Фото 25. Общий вид здания



Фото 26. Общий вид входной группы

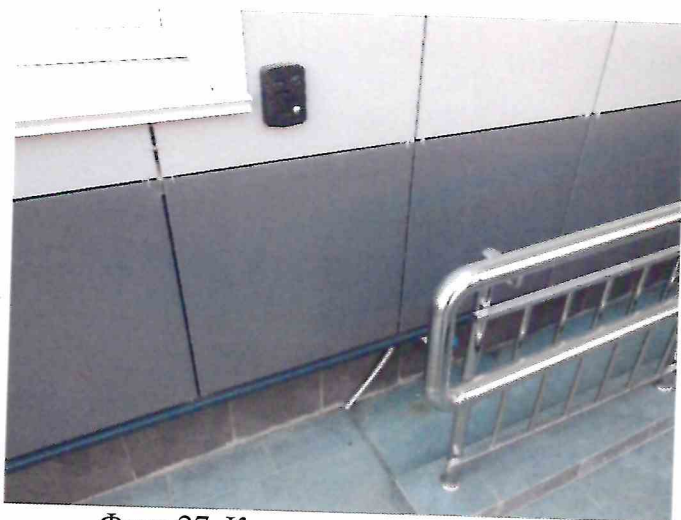


Фото 27. Кнопка вызова персонала



Фото 28. Высота расположения кнопки вызова



Фото 29. Ширина пандуса



Фото 30. Завершающие части поручней



Фото 31. Входная площадка



Фото 32. Высота одиночной ступени на входе



Фото 33. Общий вид входной двери

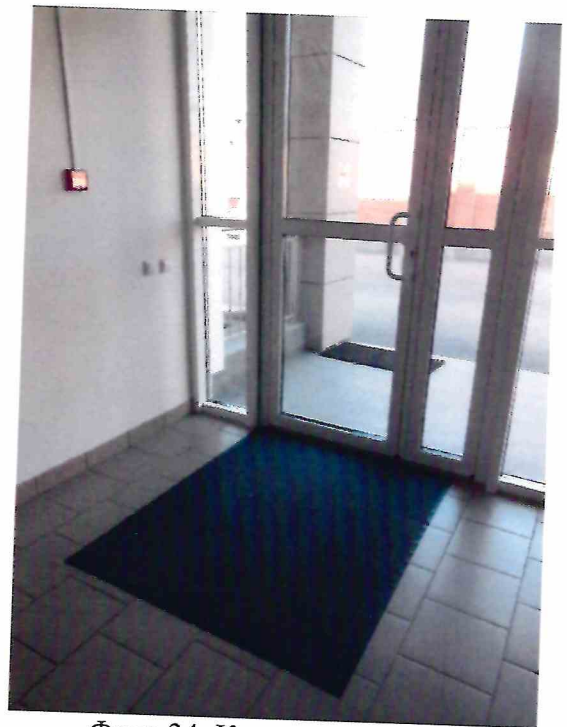


Фото 34. Коврики на входе



Фото 35. Ширина дверного проема входной двери



Фото 36. Пороги

### 3. Пути движения по объекту



Фото 37. Общий вид коридора



Фото 38. Общий вид коридора



Фото 39. Общий вид коридора



Фото 40. Общий вид коридора



Фото 41. Общий вид коридора



Фото 42. Высота стойки администратора





Фото 43. Отсутствие ограждения под маршем открытой лестницы



Фото 44. Высота поручней в нижнего уровня



Фото 45. Высота поручней на среднем уровне



Фото 46. Высота поручней на верхнем уровне



Фото 47. Общий вид лестничного марша



Фото 48. Дверные проемы



Фото 49. Дверь для прохода к лифтам



Фото 50. Дверь лифта

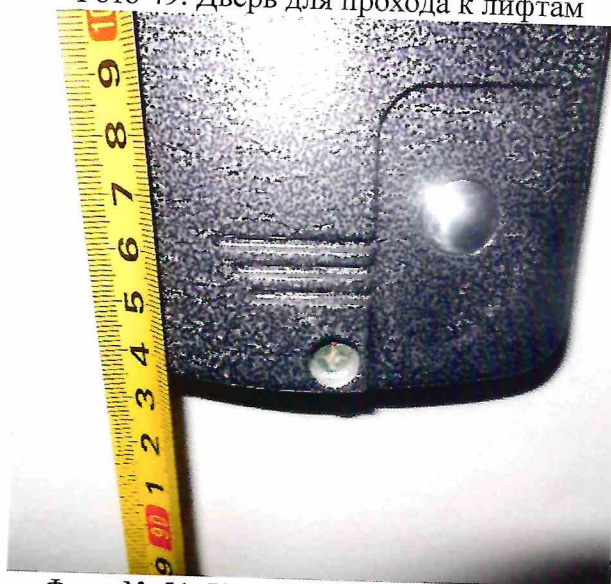


Фото № 51. Кнопка вызова в лифтовой



Фото № 52. Кнопка вызова лифта

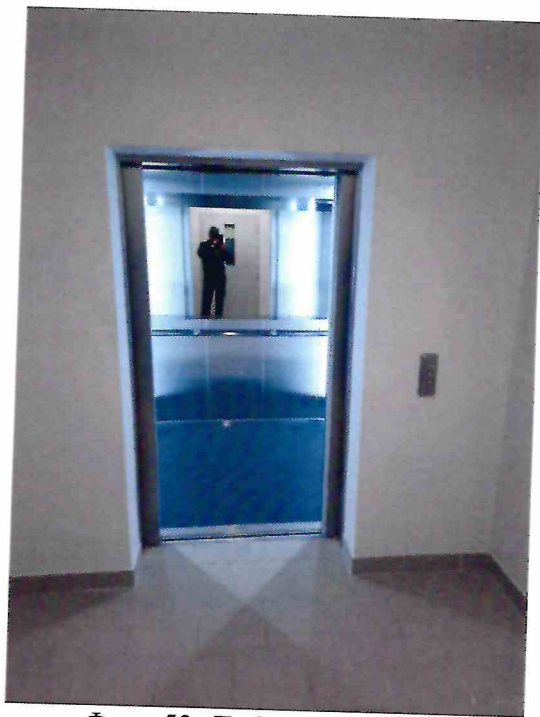


Фото 53. Лифтовая кабина



Фото 54. Лифтовая кабина



Фото 55. Ширина прохода в лифтовую кабину



Фото 56. Лифтовая кабина



Фото 57. План эвакуации первого этажа

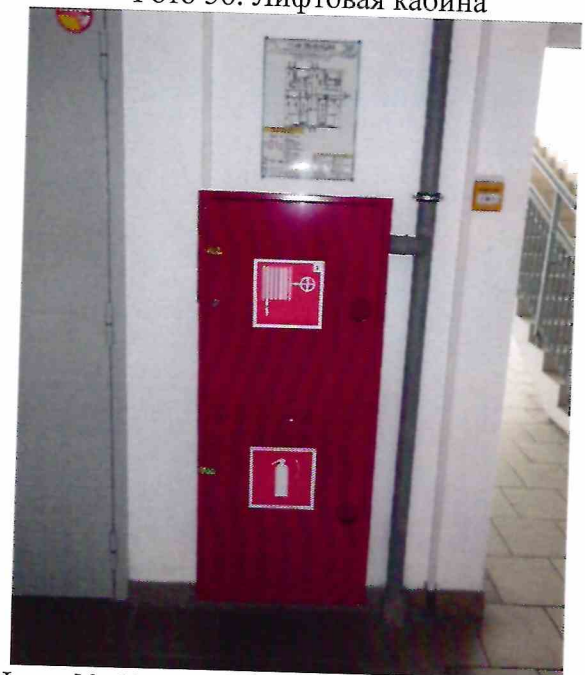


Фото № 58. План эвакуации первого этажа



Фото 59. План эвакуации второго этажа

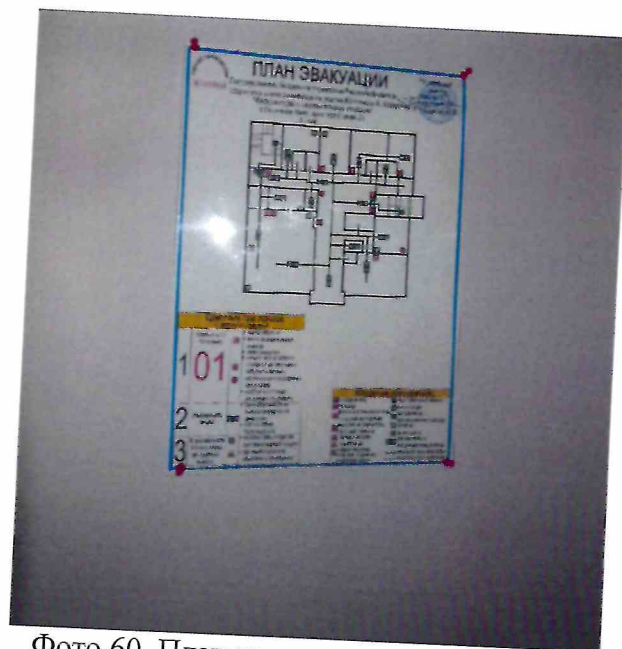


Фото 60. План эвакуации первого этажа

#### 4. Зоны целевого назначения здания (целевого посещения объекта)

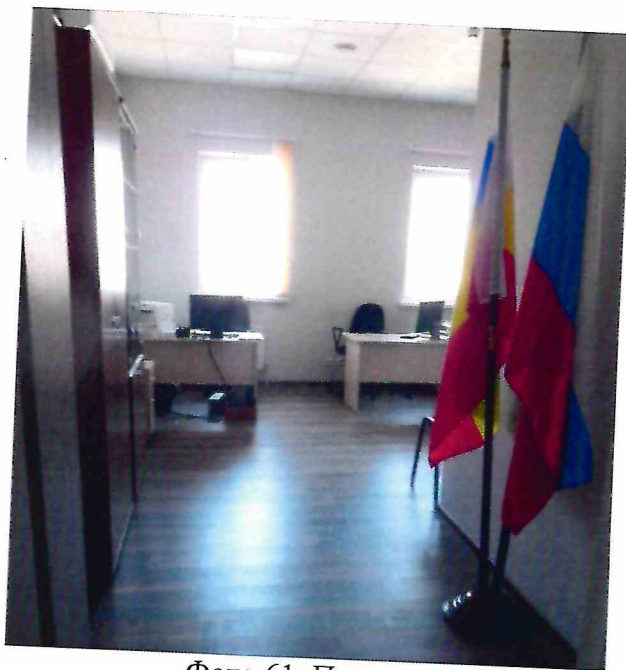


Фото 61. Приемная



Фото 62. Тренировочный зал



Фото 63. Трибуны



Фото 64. Трибуны



Фото 65. Трибуны

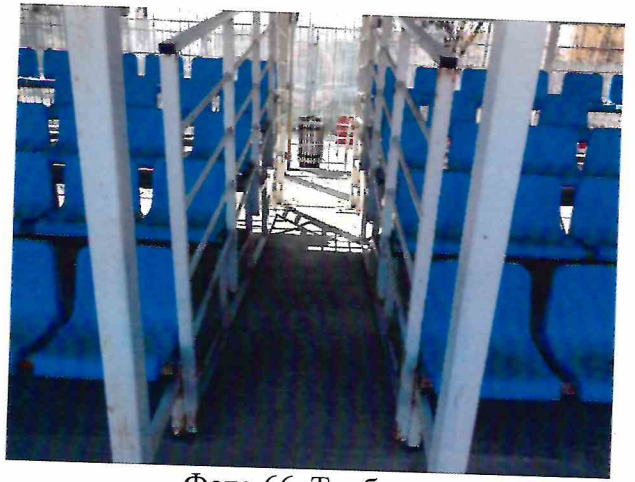


Фото 66. Трибуны

## 5. Санитарно-гигиенические помещения

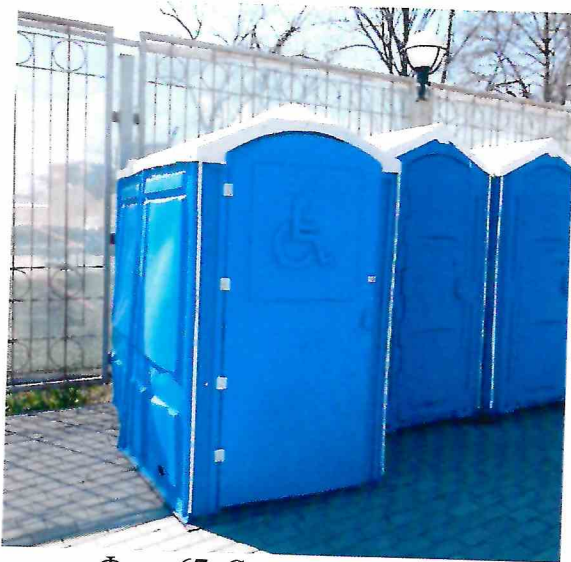


Фото 67. Санитарный узел



Фото 68. Санитарный узел



Фото 69. Санитарный узел

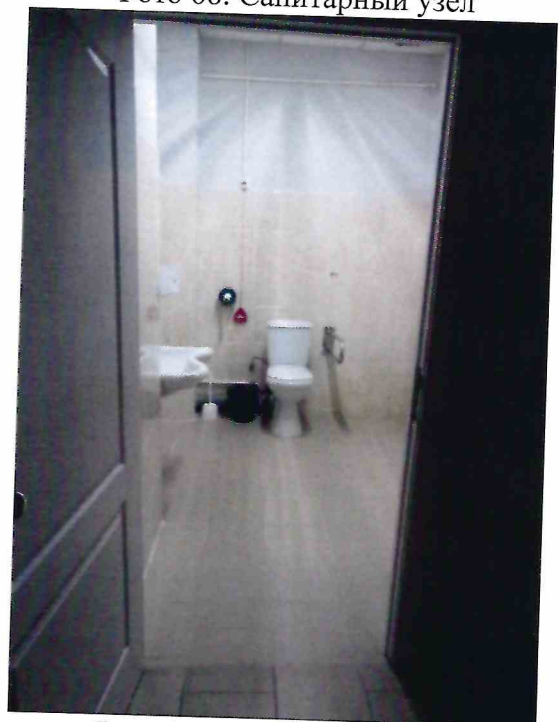


Фото 70. Санитарный узел



Фото 71. Унитаз



Фото 72. Раковина



Фото 65. Высота раковины



Фото 66. Кнопка вызова со шнурком



Фото 73. Кнопка вызова со шнурком



Фото 74. Унитаз без опоры для спины